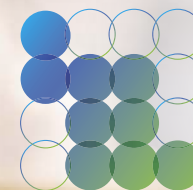


GOED ONDERWIJS DAT BIJ ONS PAST

ONDERSTEUNINGSPLAN
SWV 23-01 VO

2019
2023



SWV 23-01

Passend Onderwijs VO

Regio Almelo

INHOUDSOPGAVE

INLEIDING	3	HOOFDSTUK 3	7	HOOFDSTUK 4	12
HOOFDSTUK 1	4	INRICHTING PASSEND ONDERWIJS –		ORGANISATIE EN FINANCIËN –	
RICHTING – WAAR GAAN WE VOOR?		HOE BEREIKEN WE WAT WE WILLEN?		HOE ORGANISEREN EN BETALEN	
Ad. a Meer leerlingen in het reguliere onderwijs	4	3.1 Passend onderwijs in de klas	7	WE DIT ALLES?	
Ad. b Expertise (kennis en vaardigheden) naar de leerling	4	3.2 Het versterken van de ondersteuningsteams in de scholen	7	4.1 Bestuur en organisatie	12
Ad. c Voor specifieke ondersteuningsvragen van leerlingen blijven specialistische voorzieningen nodig	4	3.3 Verbinding in subregio's	8	4.2 Financiën	12
		3.4 Verbinding VO-VSO	8	4.3 Het samenwerkingsverband in de regio	14
		3.4.1 Het voortgezet speciaal onderwijs (VSO)	8	4.4 Basis- en extra ondersteuning op de scholen	17
		3.4.2 Ambitie VSO en haar grenzen	8		
		3.4.3 Verbinding VO-VSO	8	HOOFDSTUK 5	18
		3.5 De doorgaande lijn	8	LIJST MET GEBRUIKTE AFKORTINGEN	
		3.5.1 Van primair onderwijs naar voortgezet onderwijs	8		
		3.5.2 Van voorgezet (speciaal) onderwijs naar middelbaar beroepsonderwijs en van praktijkonderwijs, middelbaar beroepsonderwijs naar de arbeidsmarkt	9		
		3.5.3 Thuiszitters	9		
		3.6 Kennisdeling	9		
		3.7 Ouders als partner	10		
		3.8 Verbinding met gemeentelijke jeugdhulp	10		
		3.9 Kwaliteitsbeleid – hoe weten we dat we het goed doen?	10		
				<i>We willen het Ondersteuningsplan kort en bondig houden. Diverse ambities zijn daarom buiten dit document nader uitgewerkt in aparte beleidsnotities en activiteitenplannen, waarin doelstellingen en stappen benoemd worden. Deze stukken zijn opgenomen in een Bronnenboek dat op te vragen is bij het SWV 23-01 VO.</i>	

INLEIDING

Terwijl overal om ons heen zorgelijke geluiden klinken over het succes van passend onderwijs, hebben wij als bestuur van Stichting Samenwerkingsverband Regio Almelo VO/VSO (SWV 23-01 VO) ons nieuwe Ondersteuningsplan vormgegeven. Dit waren indringende en inspirerende gesprekken over wat ons voor ogen staat bij goed onderwijs voor elke leerling in onze regio. In dit Ondersteuningsplan beschrijven we wat ons beweegt en wat onze ambities zijn. We denken dat we belangrijke en goede stappen kunnen zetten en goed onderwijs voor al onze leerlingen kunnen realiseren. We nemen graag onze verantwoordelijkheid en vervolgen met veel toewijding en energie de weg van 'Goed onderwijs dat bij ons past'.

Waarom we veranderen

De aanleiding voor het kiezen van nieuwe wegen heeft zich in de afgelopen jaren aangediend. De invoering van passend onderwijs betekent voor onze regio dat we met minder geld de kwaliteit van ons onderwijs op niveau moeten houden. Tegelijkertijd denken we dat we passend onderwijs voor onze leerlingen steeds beter kunnen maken. We hebben goede stappen gezet, maar nog niet voor elke leerling hebben we de beste oplossing. Dat kan beter. We maken keuzes over wat we wel en niet kunnen doen. Andere keuzes dan in het verleden. Keuzes die van invloed zijn op het voortgezet onderwijs in onze regio. Toch hebben we die keuzes zo min

mogelijk gemaakt met het oog op de kosten maar zoveel mogelijk vanuit inhoudelijke argumenten over hoe onderwijsondersteuning het best werkt en het best bij ons onderwijs en onze regio past. In die dialoog hebben we samen elan gevonden voor een andere richting binnen ons samenwerkingsverband.

De totstandkoming van het Ondersteuningsplan 2019-2023

In het voorjaar van 2018 heeft het bestuur van het SWV 23-01 VO in een aantal bijeenkomsten de uitgangspunten voor de nieuwe richting geformuleerd, uitmondend in ambities voor de komende vier jaren. De ambities zijn in het najaar van 2018 door middel van dialoogsessies besproken in diverse adviserende en besluitvormende gremia (zoals ouders vanuit de Ondersteuningsplanraad (OPR), docenten, ondersteuningscoördinatoren, directeuren, samenwerkingsverband Primair Onderwijs, beleidsmedewerkers onderwijs-jeugd van de gemeenten), uitmondend in het Ondersteuningsplan. In het voorjaar van 2019 is de definitieve versie van het Ondersteuningsplan ter besluitvorming voorgelegd aan de betrokken gemeenten in het op overeenstemming gericht overleg (OOGO), alsmede aan de Ondersteuningsplanraad (OPR). Op 14 mei 2019 is het Ondersteuningsplan vastgesteld.

Het Ondersteuningsplan 2019-2023 dat nu voor u ligt, is een plan op hoofdlijnen binnen de wettelijke kaders met algemene doelen. De verschillende

hoofdstukken bieden een beschrijving van de manier waarop het samenwerkingsverband een dekkend aanbod van passend onderwijs realiseert. Enerzijds op basis van wat de scholen al bieden en door de aanvullende arrangementen vanuit het samenwerkingsverband, anderzijds aan de hand van te bereiken ambities (hoofdstuk 2).



Almelo, mei 2019

Bestuur Stichting Samenwerkingsverband
Regio Almelo VO/VSO

Drs. B.A. Kokhuis
voorzitter



HOOFDSTUK 1 RICHTING – WAAR GAAN WE VOOR?

De uitgangspunten voor onze nieuwe richting zijn:
a meer leerlingen in het reguliere onderwijs;
b expertise (kennis en vaardigheden) naar de leerling;
c voor specifieke ondersteuningsvragen van leerlingen blijven specialistische voorzieningen nodig.

Ad. a Meer leerlingen in het reguliere onderwijs

Verreweg de meeste leerlingen in onze regio gaan naar een reguliere school voor voortgezet onderwijs. Daar kunnen leerlingen in hun eigen sociale omgeving naar een school gaan waar zij zich prettig voelen en die hen een goede uitgangspositie geeft voor het vervolgonderwijs. Zij hebben in onze regio ook echt wat te kiezen. Dit willen we voor zoveel mogelijk leerlingen mogelijk (blijven) maken.

Ad. b Expertise (kennis en vaardigheden) naar de leerling, in plaats van andersom

In onze regio kennen we een aantal voorzieningen voor leerlingen met extra ondersteuningsvragen. Leerlingen die daar gebruik van maken, verlaten al dan niet tijdelijk de school waarvoor ze gekozen hebben. We willen het, meer dan voorheen, mogelijk maken dat leerlingen onderwijs kunnen blijven volgen op de school van hun keuze. Bij deze beweging ondersteunen we de leerlingen, de docent(en) en de school op een andere manier dan we in het verleden deden. We zorgen dat de teams op reguliere scholen hun eigen expertise vergroten, onder andere met behulp van medewerkers van de regionale voorzieningen.

Ook komen de kennis en vaardigheden van de medewerkers van de regionale voorzieningen, meer dan nu, beschikbaar op de reguliere scholen. Hierover zijn we duidelijk, zodat het voor onze leerlingen, hun ouders en onze docenten duidelijk is wat we wel en niet kunnen en wat we van eenieder verwachten.

Ad. c Voor specifieke ondersteuningsvragen van leerlingen blijven specialistische voorzieningen nodig

Een klein gedeelte van de leerlingen in onze regio heeft specialistische voorzieningen nodig om optimaal te kunnen leren. Deze voorzieningen kan een reguliere school niet bieden. Zij gaan dan naar een school die hiervoor speciaal is ingericht. Dat was in het verleden zo en dat zal zo blijven. Zo kan voor iedere leerling in onze regio een passende onderwijsplek worden gevonden.



HOOFDSTUK 2 AMBITIES – WAT WILLEN WE BEREIKEN?

2.1 Passend onderwijs in de klas

Ambitie:

Het samenwerkingsverband wil passend onderwijs in de klas brengen door kennis, expertise en middelen zo in te zetten dat docenten steeds beter in staat zijn de extra ondersteuning aan hun leerlingen vorm te geven.

Toelichting:

De schooldirecteur geeft binnen de bestuurlijke kaders van het eigen schoolbestuur en het samenwerkingsverband richting aan de veranderingen die passend onderwijs bij leerlingen met een ondersteuningsvraag met zich meebrengt.

Docenten voelen eigenaarschap van de onderwijsprocessen in hun klas. Bovendien verwachten we dat docenten een breed handelingsrepertoire hebben zodat ze adequaat kunnen omgaan met verschillen in onderwijs- en ondersteuningsbehoefte binnen groepen leerlingen. Het streven is dat docenten daarmee ‘in hun kracht’ komen en daardoor weten hoe zij passend onderwijs steeds beter vorm kunnen geven. Achterliggende gedachte is dat docenten hun leerlingen kennen en samen met ouders het best kunnen inschatten welke ondersteuning voor leerlingen nodig is om goed te kunnen functioneren in hun eigen school.

2.2 Het versterken van de ondersteuningsteams in de scholen

Ambitie:

Het SOT (schoolondersteuningsteam) is in staat de ondersteuningsbehoefte te formuleren en daarbij passende arrangementen te vinden.

Toelichting:

Daarbij wordt het SOT¹ versterkt door de collegiaal consulenten (CC) en onderwijsbegeleiders vanuit het SWV 23-01 VO, maar ook door de gemeentelijke expertise zoals de wijkcoaches vanuit het sociale wijkteam of door de gemeentelijke jeugdregisseurs. Op grond van ‘Op Overeenstemming Gericht Overleg’ (OOGO) binnen de zes gemeenten Almelo, Wierden, Rijssen-Holtten, Hellendoorn, Twenterand en Tubbergen zijn afspraken gemaakt over de regierol in de afstemming tussen onderwijs en jeugdhulp.

2.3 Verbinding in subregio’s

Ambitie:

Scholen die dicht bij elkaar in de buurt liggen met elkaar verbinden.

Toelichting:

De natuurlijke regionale verbondenheid willen we graag versterken. We werken in een relatief grote regio met

leerlingen die soms hele verschillende achtergronden en leefwerelden hebben. We zoeken de verbinding in leergemeenschappen tussen scholen die veel met elkaar samenwerken in subregio’s.

2.4 De doorgaande lijn - aansluiting

Ambitie:

- Betere aansluiting tussen de ondersteuningsstructuren van primair en voortgezet onderwijs;
- Alle jongeren krijgen goede begeleiding in de overgang van V(S)O naar MBO/HO;
- Er is goede begeleiding van schoolverlaters naar de arbeidsmarkt.

Toelichting:

Om te werken aan een perspectiefrijke toekomst voor elke jongere is het van belang dat alle overgangen naar, tussen en vanuit het onderwijs vloeiend en succesvol verlopen. Het SWV 23-01 VO heeft hierin juist voor leerlingen met een extra ondersteuningsbehoefte, een gedeelde verantwoordelijkheid met (onze) scholen, ouders, en overige samenwerkingspartners.

¹ Medewerkers van het interne ondersteuningsteam, waarbij bijvoorbeeld schoolmaatschappelijk werk en leerplicht aan (kunnen) sluiten

2.5 Kennisdeling

Ambitie:

Docenten, mentoren, ondersteuningscoördinatoren, (externe) specialisten enzovoorts ontmoeten elkaar en leren van elkaar gericht op het vergroten van handelingsrijkdom.

Toelichting:

We denken dat het belangrijk is dat docenten van verschillende scholen, uit het regulier en speciaal onderwijs, elkaar ontmoeten en van elkaar leren. Dat geldt voor vakdocenten, coördinatoren, mentoren, specialisten, teamleiders, enzovoorts, in gelijke mate. Het bieden van ondersteuning is geen zaak van enkele specialisten die een speciale taak hebben in de ondersteuningsstructuur, maar gaat iedereen in de school aan. Zo ontstaat handelingsrijkdom en kunnen samenwerkende professionals uiteindelijk goede inschattingen maken over welke ondersteuning op welke plek geboden kan worden. We willen die ontmoetingen organiseren en er tijd voor vrijmaken.



2.6 Ouders als partner

Ambitie:

Het SWV 23-01 VO wil de positie van ouders versterken, zowel waar het gaat om het beleid van het samenwerkingsverband als waar het gaat om de ondersteuning van hun kind.

Toelichting:

Ouders van klant naar partner. Ouders zijn expert op het gebied van hun kind. De school op het gebied van onderwijs en ondersteuning. Een goede invulling van het partnerschap hiertussen is nodig om leerlingen zo goed mogelijk te laten leren. Dat betekent dat ouders niet alleen klant zijn van een school en het onderwijssysteem, maar dat zij actief meedoen in het vormgeven ervan.

2.7 Verbinding met gemeentelijke jeugdhulp

Ambitie:

Gemeenten en onderwijs werken vanuit een gezamenlijke visie op passend onderwijs en de transitie jeugdzorg. Deze visie is het begeleiden van zo veel leerlingen als mogelijk in een thuisnabije situatie in de reguliere school. SWV 23-01 VO en gemeenten werken samen aan de opdracht om daar waar mogelijk kinderen in een zo inclusief mogelijke situatie onderwijs en jeugdhulp

te bieden en thuiszitters zoveel mogelijk te voorkomen.

Toelichting:

Het SWV 23-01 VO voert 'Op Overeenstemming Gericht Overleg' (OOGO) met de gemeenten op subregionaal niveau en op het niveau van de veertien gemeenten in Twente gericht op afstemming.

2.8 Kwaliteitsbeleid

Ambitie:

Het SWV 23-01 VO wil een goed kwaliteitsstelsel realiseren met heldere uitgangspunten, monitoring en verantwoording.

Toelichting:

Het samenwerkingsverband streeft naar een sluitend kwaliteitszorgstelsel. Dit stelsel legt de verbinding tussen beleidsvorming, beleidsuitvoering en evaluatie van activiteiten. Hiermee verantwoorden we wat we doen en is dit voor alle betrokkenen en overige belanghebbenden controleerbaar.

HOOFDSTUK 3 INRICHTING PASSEND ONDERWIJS – HOE BEREIKEN WE WAT WE WILLEN?

Het realiseren van de in hoofdstuk 2 verwoorde ambities, blijft te allen tijde het werk van mensen. Het succes hangt af van de bevologenheid, de mogelijkheden en de samenwerking van en tussen eenieder die er in de praktijk aan werkt dat leerlingen voor wie het leren niet vanzelf gaat zich zo goed mogelijk kunnen ontwikkelen. Dit gaat wat ons betreft niet alleen over ondersteuningscoördinatoren, medewerkers van het samenwerkingsverband en mentoren, maar ook over alle docenten, ouders en ketenpartners. Als bestuur van het SWV 23-01 VO leveren wij hieraan onze bijdrage door de ondersteuningsstructuur in onze regio goed in te richten en door hier ook in onze eigen schoolorganisaties echt op te sturen. Dat betekent dat we de komende periode van vier jaar een aantal aanpassingen doen.

3.1 Passend onderwijs in de klas

Expertise daar beschikbaar hebben waar de meeste impact is: in de klassen. Passend onderwijs is er niet alleen voor leerlingen die 'iets extra's' nodig hebben, maar voor alle leerlingen. Dat betekent dat passend onderwijs ook iets betekent voor alle docenten. We zullen dus meer expertise in de klassen organiseren dan om de klassen heen. Dat betekent natuurlijk ook wat voor het aanbod aan extra voorzieningen.

Daartoe:

- Vergroten we de expertise in de klas door inbreng vanuit Pluspunten en regionale voorzieningen, zoals het VSO en gemeentelijke hulp en ondersteuning aan jeugd;
- Werken we aan deskundigheidsbevordering door observatie in de klas, begeleiding op de werkvloer, organisatie van studiedagen en casusbesprekingen, mede begeleid vanuit de Dienst Ondersteuning & Expertise;
- Stemmen we af met zowel scholen voor primair onderwijs als S(B)O-scholen teneinde een zo regulier als mogelijke (door)plaatsing van leerlingen te realiseren. Natuurlijk worden in de overweging de ontwikkelkansen van het kind meegenomen bij het advies voor de beste onderwijsplek;
- Bouwen we de centrale Rebound zoveel mogelijk af;
- Bouwen we het arrangement De Schakel zoveel mogelijk af; leerlingen die tot nu toe via dit arrangement werden begeleid, kunnen nu op de school van hun keuze blijven.

3.2 Het versterken van de ondersteuningsteams in de scholen

In onze regio hebben we een aantal voorzieningen waar scholen leerlingen naartoe kunnen verwijzen wanneer zij er zelf niet helemaal uitkomen. Deze voorzieningen zijn goed en er werken bevologen en

kundige mensen. Deze manier van organiseren sluit alleen niet goed aan op onze uitgangspunten. We denken dat leerlingen die daar nu worden opgevangen, ook terecht kunnen op reguliere scholen als daar meer expertise beschikbaar is. Dit gaan we anders organiseren. De expertise in het reguliere onderwijs en het speciaal onderwijs willen we dichter bij elkaar brengen. Het doel hiervan is dat expertise naar de leerlingen toe komt en dat we de ontwikkeling, waarbij leerlingen zoveel als mogelijk onderwijs krijgen op de school waarvoor zij gekozen hebben, doorzetten.

Daartoe:

- Voorziet de ondersteuningsstructuur op schoolniveau in de planning en organisatie van bijeenkomsten van het schoolondersteuningsteam (SOT). Daarin is zowel sprake van een jaarplanning als ook de mogelijkheid flexibel in te spelen op situaties;
- Wordt in de voorbereiding op een SOT-overleg gebruik gemaakt van het ontwikkelingsperspectief (OPP). Ook vindt de verslaglegging plaats in het OPP;
- Is in de samenwerking met de gemeentelijke expertise met betrekking tot hulp en ondersteuning aan jeugd het School Ondersteuningsteam (SOT) het overleg waarbij gemeentelijke expertise en onderwijs afstemmen met betrekking tot de ondersteuningsvragen van kinderen;

- Maken we de Pluspunten tot schakel tussen de ondersteuningsstructuur van de school en de ondersteuningsstructuur in de regio. In en rond het Pluspunt werken docenten en specialisten uit het VO, VSO en gemeentelijke voorzieningen voor jeugdhulp samen;
- Geven we uitvoering aan de vastgestelde schoolondersteuningsprofielen (SOP's)².

3.3 Verbinding in subregio's

We verwachten veel van het informele professionele gesprek tussen scholen. Daar kunnen docenten, specialisten en leidinggevendenden hun ervaringen uitwisselen, elkaar bevragen en van elkaar leren. Dat kan goed wanneer verschillende scholen die dicht bij elkaar in de buurt liggen zich met elkaar verbinden.

Daartoe:

- Maken we gebruik van de kennisdeling en expertisebundeling die al geïnitieerd is vanuit het project 'Geen kind meer thuis'.³

3.4 Verbinding VO-VSO

3.4.1 Het Voortgezet Speciaal Onderwijs (VSO)

In hoofdstuk twee hebben we ons derde uitgangspunt verwoord: 'Voor specifieke ondersteuningsvragen van leerlingen blijven specialistische voorzieningen nodig'.

We zijn verantwoordelijk voor een dekkend aanbod van passend onderwijs. Daarin kan het reguliere onderwijs niet altijd voorzien. Plaatsing in het VSO is in die situatie een logische keuze. We zetten daarbij in op vroegtijdige signalering teneinde een lange zoektocht naar een passende onderwijsplek te voorkomen.

3.4.2. Ambitie VSO en haar grenzen

Onze VSO-scholen hebben de ambitie om, indien mogelijk, voor iedere jongere een onderwijsleerarrangement aan te bieden, passend bij zijn of haar onderwijsbehoefte. Daarin gaan we best ver. Ook voor sommige jongeren vanaf 12 jaar waarbij sprake is van zodanig ernstige gedrags- en aanpassingsproblematiek dat ook de 'reguliere' VSO-scholen binnen ons samenwerkingsverband handelingsverlegen zijn. Binnen ons SWV 23-01 VO is voor deze groep jongeren, mede in het kader van thuisnabij onderwijs, in de zomer van 2017 het '1-op-1 project' gestart, een methodiek gebaseerd op één op één onderwijs en zorg onder continue nabijheid van docenten. Sinds de invoering van deze methodiek is binnen ons samenwerkingsverband sprake van een dekkend aanbod, behoudens een aanbod voor leerlingen met bijkomende lichamelijke (zintuiglijke) handicaps, of ziekten die toelating binnen ons samenwerkingsverband onmogelijk maken. Het SWV 23-01 VO doet dan een beroep op het cluster-1 of cluster-2 onderwijs of op andere VSO-voorzieningen buiten ons samenwerkingsverband.

3.4.3. Verbinding VO-VSO

In Nederland is de ontwikkeling van intensieve samenwerking tussen VO- en VSO-scholen nog in een beginstadium. Onderzoek wijst uit dat zo'n 25% van de scholen dergelijk beleid in uitvoering of in voorbereiding heeft⁴. Ook in ons samenwerkingsverband staat deze samenwerking nog in de kinderschoenen. In de komende jaren zet ons samenwerkingsverband in op:

- Het organiseren van professionele consulten, zowel preventief als op basis van casuïstiek, over ondersteuningsbehoeften van leerlingen tussen het VO en het VSO waarmee we de uitwisseling van kennis en kunde tussen beide schoolsoorten op gang brengen.

3.5 De doorgaande lijn

3.5.1 Van primair onderwijs (PO) naar voortgezet onderwijs (VO)

We werken aan een betere aansluiting tussen de ondersteuningsstructuur in het primair en voortgezet onderwijs. Deze drempel kenmerkt zich nu nog doordat er twee commissies zijn die leerlingendossiers beoordelen, leerlingen van een basis- naar een middelbare school gaan en dat de samenwerkingsverbanden PO en VO twee aparte Ondersteuningsplannen hebben. Om dit te realiseren is het van belang dat de mensen in het PO en VO elkaar ontmoeten en samenwerken.

² Beschikbaar op de websites van de scholen en het SWV 23-01 VO ³ Project in het kader van Voorkoming Voortijdig School Verlaten (VSV) ⁴ Onderzoek Nederlands Centrum voor Onderwijs en Jeugdzorg (NCOJ, 2018)

Daartoe:

- Zijn leerlingen met extra ondersteuningsbehoefte al vroegtijdig (vanaf groep 7 van het PO) in beeld in het kader van de toeleiding naar een passend onderwijsaanbod;
- Vindt voorbereiding op plaatsing van leerlingen met extra ondersteuningsbehoefte of op een Toelaatbaarheidsverklaring (TLV) plaats in het overleg van het schoolondersteuningsteam (SOT) volgens de methodiek van handelingsgericht integraal arrangeren (PVO-HIA)⁵. Indien de afgifte van een TLV aan de orde is, sluit een deskundige van het SWV-VO (collegiaal consulent) aan, die namens het samenwerkingsverband verantwoordelijk is voor het proces. Een POVO-HIA mondt uit in een bindend advies teneinde onnodige bureaucratie en drempels bij de overgang te voorkomen;
- Zijn ouders in het SOT-overleg altijd betrokken en aanwezig als pedagogisch partner.

3.5.2 Van voortgezet (speciaal) onderwijs (V(S)O) naar middelbaar beroepsonderwijs (MBO) en van praktijkonderwijs, V(S)O, MBO naar de arbeidsmarkt

Verreweg de meeste leerlingen stromen na het voortgezet (speciaal) onderwijs door naar een passende plek in het vervolgonderwijs, op de arbeidsmarkt of in dagbesteding. Toch zijn er enkele groepen die speciale aandacht vragen om hun ontwikkelingsloopbaan ononderbroken voort te kunnen zetten.

Daartoe:

- Geven we uitvoering aan diverse projecten in het kader van 'De Twentse Beloften';
- Ontwikkelen we een aanpak om ervoor te zorgen dat jongeren die vanuit het VSO mogen doorstromen naar het MBO in staat zijn om dat met succes te doen;
- Ontwikkelen we een regionale werkwijze voor het monitoren en begeleiden van de uitstroom VSO/praktijkonderwijs/VMBO Basis en Entree en studenten MBO-niveau 2 die uitvallen;
- Ontwikkelen we een regionale werkwijze om jongeren zonder startkwalificatie en die momenteel geen opleiding volgen te benaderen, te stimuleren en te ondersteunen om alsnog een startkwalificatie⁶ te behalen.

3.5.3 Thuiszitters

Sinds het schooljaar 2015-2016 registreert het SWV 23-01 VO de thuiszitters en rapporteert daarover vier keer per jaar aan de Onderwijsinspectie. Thuiszitters zijn jongeren tot 18 jaar die zonder geldige reden meer dan vier weken verzuimen. Het samenwerkingsverband streeft naar zo min mogelijk thuiszitters.

Daartoe:

- Hanteert het SWV 23-01 VO in samenwerking met scholen en leerplicht van de gemeenten de 'Methodische Aanpak Schoolverzuim' (MAS), een landelijke werkwijze ter voorkoming en bestrijding

- van schoolverzuim. Daarbij wordt ook gebruik gemaakt van de regionale 'Verzuimkaart';
- Overlegt het samenwerkingsverband op casus-niveau met leerplicht van de gemeenten over thuiszitters, maar ook over vrijgestelde leerlingen. Vrijstellingen worden altijd voor een bepaalde duur afgegeven;
- Zet het samenwerkingsverband het arrangement van De Link in voor schoolweigeraars, omdat die groep een specifieke aanpak nodig heeft.

3.6 Kennisdeling

We faciliteren een bovenschools aanbod van expertise. Dit doen we gezamenlijk en over organisatiegrenzen heen. Hiermee organiseren we tevens de ontmoeting tussen regulier en speciaal onderwijs en organiseren we de versterking van Pluspunten:

- We organiseren professionele consulten over ondersteuningsbehoeften van leerlingen;
- We gaan na wat de meest eenvoudige en lichte interventies zijn die het VSO nu inzet. Dat is kennis en kunde die overgenomen kan worden door het VO;
- Scholen leren van elkaar door visitaties en intervisie te organiseren;
- Komen wij tot gezamenlijke professionaliserings-programma's via opleidingsteams van scholen, de scholingscarrousel van het VSO, het kenniscafé van de Twentse Zorg Centra enzovoorts.

⁵ Notitie Overgang PO naar VO (mei 2017) ⁶ Startkwalificatie is een diploma HAVO, VWO, of MBO-niveau 2 of hoger

3.7 Ouders als partner

We willen ouders én leerlingen beter betrekken bij passend onderwijs in onze regio. Op landelijk niveau zijn er zorgen over hoe betrokkenen hun weg weten te vinden naar extra ondersteuning en in het systeem dat daarvoor moet zorgen. Daarom:

- Plaatsen wij de nieuwe schoolondersteuningsprofielen (SOP's) inzichtelijk op de websites van scholen en het SWV 23-01 VO;
- Nemen ouders als partner deel aan het overleg van het schoolondersteuningsteam (SOT). Ouders denken en doen mee in oplossingen die gezocht worden als extra ondersteuning voor hun kind nodig is.
- Zetten we in op een tussen school en ouders niet-vrijblijvende samenwerkingsrelatie, waarbij het belang van de leerling voorop staat. Binnen die relatie zijn wederzijdse verwachtingen, taken én verantwoordelijkheden helder voor eenieder:
 - Samen werken: oplossingen vinden en maken we niet alleen;
 - De relatie: als professionals hebben we de relatie te onderhouden;
 - Het respecteren van elkaars deskundigheid;
- Zijn ouders vertegenwoordigd in de Ondersteuningsplanraad (OPR);
- Betrekken wij ouders nadrukkelijk in de zgn. 'warme overdracht'.

3.8 Verbinding met gemeentelijke jeugdhulp

Voor het 'Op Overeenstemming Gericht Overleg' (OOGO) met de gemeenten trekken de samenwerkingsverbanden primair en voortgezet onderwijs samen op. Belangrijke thema's⁷ daarbij zijn:

- Afstemming tussen passend onderwijs en jeugdhulp via onder andere onderwijszorgarrangementen (OJZA)⁸. Van belang is om gezamenlijk overleg tussen school – samenwerkingsverband – gemeente te laten plaatsvinden bij ingewikkelde casussen, uitmondend in onderwijszorgarrangementen die op subregionaal niveau op basis van een vergelijkbare aanpak tot stand komen en worden ingezet;
- Het tegengaan van thuiszitters (paragraaf 3.5.3) en voortijdig schoolverlaten (VSV).
- De school als vindplaats waar passend onderwijs en jeugdhulp samen komen. Op basis van marktconsultaties en verdere verkenning (periode najaar 2017 tot voorjaar 2018) is er overeenstemming ontstaan in Twente dat de schoollocatie de juiste schaal is waarop een meer specifieke inrichting van jeugdhulp in relatie tot onderwijs geboden kan worden. De samenwerkingsverbanden Passend Onderwijs in Twente, de gemeenten en jeugdhulpaanbieders zijn het hierover eens⁹. Via de schoollocatie als vindplaats van zorg, kan de afstemming tussen ondersteuners Passend Onderwijs en de jeugdhulp effectiever en efficiënter

worden georganiseerd. We willen dicht bij de jongere zelf (dus ook op school) ondersteunen, ontschotten en verbinden tussen de schoolse en gemeentelijke zorg en preventiever werken. In nauwere samenwerking met ouders en jongeren, met de samenwerkingsverbanden Passend Onderwijs, de onderwijsinstellingen, aanbieders en andere samenwerkingspartners (o.a. GGD-JGZ en voorliggende voorzieningen) willen we de juiste ondersteuning op school zelf organiseren in plaats van buiten de school.

Vanuit de gezamenlijke visie op passend onderwijs en de transitie jeugdzorg, namelijk het begeleiden van zoveel leerlingen als mogelijk in een thuisnabije situatie in de reguliere school:

- Geeft het SWV 23-01 VO uitvoering aan diverse projecten in het kader van 'De Twentse Beloften' onder aansturing van de stuurgroep. Hierin zijn bestuurders van de gemeenten vertegenwoordigd.

3.9 Kwaliteitsbeleid – Hoe weten we dat we het goed doen?

Het SWV 23-01 VO wil zicht op resultaten krijgen en houden. We kijken daarbij naar kwantitatieve gegevens, kwalitatieve gegevens en evaluatie van de inzet door de schoolbesturen van de middelen voor passend onderwijs alsmede de resultaten daarvan.

⁷ Subregionale werkagenda passend onderwijs en jeugd (OOGO 9 oktober 2018) ⁸ Notitie onderwijszorgarrangementen (OOGO 9 oktober 2018) ⁹ Notitie Transformatiefonds 14 gemeenten (19 september 2018)

Inmiddels is een start gemaakt met collegiale visitaties door het bestuur in het kader van de inzet van VSV-middelen¹⁰. Tevens staat voor 2019 een evaluatie gepland op de inzet van LWOO¹¹-gelden naar aanleiding van 'opting-out LWOO' in 2017. Voor de kalenderjaren 2019 en 2020 is er financiële ruimte die als extra ondersteuningsbekostiging op de scholen beschikbaar komt op grond van een besluit van het bestuur op 27 november 2018. Deze middelen en de wijze waarop, worden ingezet passend binnen de ambities van het nieuwe Ondersteuningsplan. Monitoring op de inzet van deze middelen vindt plaats conform het kwaliteitszorgsysteem dat is afgesproken met de Onderwijsinspectie¹² in het voorjaar van 2018.

Daartoe:

- Verzamelt het samenwerkingsverband een aantal gegevens die jaarlijks intern gemonitord en besproken worden. Dat zijn:
 - Leerlingaantallen in VO (waaronder praktijk-onderwijs en tussenvoorzieningen) en VSO;
 - Overgang PO/SO/SBO naar VO/VSO;
 - Aantallen toelaatbaarheidsverklaringen;
 - Aantallen thuiszitters en vrijstellingen;
 - Aantallen voortijdig schoolverlaters (VSV);
 - Aantallen onderwijszorgarrangementen;
 - Mate van gebruik van ontwikkelingsperspectieven (OPP's);

- Meten van de actualiteit van school-ondersteuningsprofielen (SOP's);
 - Aantallen stagnerende casussen, waarbij externe expertise betrokken is (Onderwijsconsulenten¹³, Jeugdhulp);
- Start het samenwerkingsverband met collegiale ontwikkelingsgerichte visitaties en het kijken naar de inrichting en uitvoering van de ondersteuningsstructuur, om van elkaar te leren;
 - Worden de evaluatieonderzoeken, uit te voeren door Oberon¹⁴, gecontinueerd en jaarlijks besproken met bestuur, directeuren en ondersteuningscoördinatoren;
 - Verwachten we veel van het informele professionele gesprek tussen scholen. Daar kunnen docenten, specialisten en leidinggevendenden hun ervaringen uitwisselen, elkaar bevragen en van elkaar leren. Als het kan willen we door die gesprekken graag onze systematiek van toekenningen en procedures aanscherpen maar ook is het een doel om ruimte en lucht te bewaren binnen de systematiek van het samenwerkingsverband voor het maken van ongebruikelijke keuzes, die in dat ene geval toch het meest voor de hand kunnen liggen. Door het klein te houden, de juiste mensen aan tafel uit te nodigen over reële ondersteuningsvragen van leerlingen, denken we van elkaar te kunnen leren en het onderscheid te kunnen maken tussen

- onzinnige en nuttige bureaucratie;
- Wordt voor de middelen die het samenwerkingsverband jaarlijks toekent aan de scholen op twee manieren verantwoording afgelegd¹²:
 - Rechtmatigheid: hoe zijn de middelen voor passend onderwijs ingezet?
 - Doelmatigheid: met welk resultaat (output)?



¹⁰ Middelen, in te zetten op het verder terugdringen van het aantal Voortijdig Schoolverlaters (VSV) ¹¹ LWOO: Leerweg Ondersteunend Onderwijs
¹² Rapport onderzoek Onderwijsinspectie (29 mei 2018) ¹³ Onderwijsconsulenten zijn inzetbaar bij problematiek rond plaatsing, schorsing of verwijdering van leerlingen
¹⁴ Bureau Oberon voert meerjarig onderzoek uit in het kader van de landelijke evaluatie passend onderwijs in opdracht van het ministerie met extra ondersteuningsbehoeften

HOOFDSTUK 4 ORGANISATIE EN FINANCIËN – HOE ORGANISEREN EN BETALEN WE DIT ALLES?

4.1 Bestuur en organisatie

Het SWV 23-01 VO omvat zes gemeenten in het gebied Twente-Noord, te weten Almelo, Rijssen-Holten, Wierden, Twenterand, Hellendoorn en Tubbergen. Het totaal aantal leerlingen (VO/VSO) op 1 oktober 2018 was 14.586. Het gaat om 1.123 LWOO-leerlingen, 350 PrO-leerlingen, 578 VSO-leerlingen en 12.535 overige leerlingen. De leerlingen zijn verdeeld over 25 scholen/locaties, waarvan 6 VSO-scholen. Het bestuur van de stichting telt 10 aangesloten schoolbesturen, waarvan 3 VSO-besturen (cluster 3¹⁵ en 4¹⁶). De 10 schoolbesturen vormen gezamenlijk het algemeen bestuur (AB). Drie schoolbesturen hieruit vormen gezamenlijk het dagelijks bestuur (DB) van het SWV 23-01 VO. Het DB, waaronder de voorzitter van het samenwerkingsverband, is belast met de besturende taken en het AB met de toezichthoudende taken¹⁷. De bijeenkomsten van het algemeen bestuur vinden plaats op de scholen; er vindt dan ook een schoolbezoek plaats om een beter beeld te krijgen van de dagelijkse praktijk binnen scholen. De dagelijkse leiding van het SWV 23-01 VO is in handen van een directeur.

Bij de inzet van middelen hanteert het samenwerkingsverband een combinatie van het scholenmodel en het expertisemodel, met bovenschoolse onderwijsarrangementen en een aanbod vanuit de Dienst Ondersteuning

en Expertise¹⁸ (Dienst O&E) van het samenwerkingsverband. Scholen hebben de mogelijkheid om vanuit de Dienst O&E ondersteuning in te schakelen in de vorm van collegiale consultants en onderwijsbegeleiders (voorheen werkzaam als ambulante begeleider in het VSO).



Organisatieschema

Het SWV 23-01 VO heeft de volgende werkgroepen/netwerkstructuren:

1. Directeurenoverleg;
2. Ondersteuningscoördinatorenoverleg;
3. Auditcommissie;
4. Commissie van Toewijzing;

5. Diverse projectgroepen.

Het SWV 23-01 VO heeft een Ondersteuningsplanraad (OPR). De Wet Medezeggenschap op Scholen (WMS) is hierop van toepassing. De MR-en van de afzonderlijke scholen vaardigen leden af voor de OPR (ouders of medewerkers). De OPR vergadert minstens driemaal per jaar. Het samenwerkingsverband laat zich ondersteunen door een ambtelijk secretaris en een administratiekantoor.

Personeel

Binnen het SWV 23-01 VO is circa 36 Fte werkzaam (waarvan 30 Fte in dienst van het samenwerkingsverband) met uiteenlopende functies, zoals docenten, orthopedagogen, psychodiagnostische medewerkers, onderwijsbegeleiders en onderwijsassistenten.

4.2 Financiën

In haar rapport van 29 mei 2018 constateert de Onderwijsinspectie: 'Ondanks dat het samenwerkingsverband veel moet bezuinigen, lukt het om zo voor de financiën te zorgen dat passend onderwijs beschikbaar blijft voor langere tijd'. We zijn ons ervan bewust dat we passend onderwijs in onze regio met minder middelen hebben te realiseren dan we voor de stelselwijziging gewend waren. Bij het inzetten van geld in het kader van het nieuwe Ondersteuningsplan gaat het niet om de vraag hoe we zo goed en kwaad

¹⁵ Cluster-3: Onderwijs voor leerlingen met een lichamelijke beperking, een verstandelijke beperking of een chronische ziekte ¹⁶ Cluster-4: Onderwijs voor leerlingen met psychische stoornissen of gedragsproblemen

¹⁷ Het samenwerkingsverband volgt de afspraak om te komen tot een onafhankelijk lid van het toezichthoudend orgaan (VO-raad, november 2018)

¹⁸ De Dienst Ondersteuning en Expertise vormt samen met de Onderwijsarrangementen een OrthoPedagogisch Didactisch Centrum 'Nieuwe Stijl' (OPDC)

als het kan in stand kunnen houden wat er is. Het gaat om de vraag hoe we geld zo kunnen inzetten, dat de kans het grootst is dat we onze nieuwe doelen ermee bereiken. Uitgangspunt daarbij is, bij het op peil hebben van ons weerstandsvermogen, een sluitende exploitatie over een periode van vier kalenderjaren¹⁹. Hieronder de beleidsmatige uitgangspunten voor de meerjarenbegroting van het SWV 23-01 VO voor de jaren 2019-2023²⁰.

Teneinde de ambities²¹ te kunnen realiseren heeft het algemeen bestuur het voorstel om voor de jaren 2019 en 2020 beschikbare extra financiële middelen als ondersteuningsbekostiging aan de scholen te doen toekomen, goedgekeurd. Omdat het samenwerkingsverband naar verwachting na afloop van het kalenderjaar 2018 haar weerstandsvermogen op peil heeft na reservering van het begrote resultaat, is er ruimte om het verschil tussen het uiteindelijke resultaat over 2018 en het begrote resultaat aanvullend te doen toekomen aan de scholen. Al met al komt er in 2019 € 650.000,- en in 2020 € 500.000,- extra beschikbaar als ondersteuningsbekostiging ten opzichte van de begroting bij staand beleid. Een en ander te verwerken in de beschikkingen volgens de huidige verdeelsleutel²².

In de ambities voor het nieuwe Ondersteuningsplan is ook opgenomen een afbouw van de arrangementen De Schakel en de centrale Rebound. Op de afbouw van De Schakel is al ingezet in 2015.

Samenwerkingsverband 23-01 VO

Overzicht baten en lasten

Kalenderjaar	Begroting	Begroting	Begroting	Begroting	Begroting
	2019	2020	2021	2022	2023
Totaal baten	€ 25,277,416	€ 23,904,558	€ 22,550,705	€ 22,111,233	€ 21,682,163
Bekostiging <u>lichte</u> ondersteuning SWV	€ 1,384,702	€ 1,357,055	€ 1,329,885	€ 1,303,289	€ 1,277,265
LWOO	€ 10,995,335	€ 10,775,800	€ 10,560,056	€ 10,348,863	€ 10,142,219
PRO	€ 1,546,363	€ 1,515,488	€ 1,485,146	€ 1,455,445	€ 1,426,383
Bekostiging <u>zware</u> ondersteuning SWV	€ 8,933,404	€ 8,718,382	€ 8,544,099	€ 8,373,118	€ 8,205,778
Verevening zware ondersteuning	€ 1,246,609	€ 443,397	€ -	€ -	€ -
Overige baten/subsidies	€ 1,171,002	€ 1,094,435	€ 631,518	€ 630,518	€ 630,518
Totaal lasten	€ 25,410,530	€ 23,878,025	€ 22,527,199	€ 22,106,754	€ 21,749,145
afdracht LWOO (via DUO)	€ 5,055,216	€ 2,311,342	€ 231,134	€ -	€ -
afdracht PRO (via DUO)	€ 1,576,939	€ 1,545,400	€ 1,475,951	€ 1,482,323	€ 1,450,784
afdracht vso, teldatum (via DUO)	€ 7,282,980	€ 6,836,363	€ 6,623,948	€ 6,700,125	€ 6,561,511
Programma's					
861 Ondersteuningsbekostiging	€ 1,740,000	€ 990,000	€ 490,000	€ 390,000	€ 390,000
866 Management en Organisatie	€ 809,134	€ 808,011	€ 803,011	€ 655,011	€ 655,011
867 Commissie van Toewijzing	€ 122,137	€ 104,668	€ 104,668	€ 104,668	€ 104,668
868 Groeibekostiging	€ 100,000	€ 100,000	€ 100,000	€ 75,000	€ 75,000
873 Centrum O&D	€ 2,414,581	€ 2,347,695	€ 2,360,369	€ 2,377,643	€ 2,394,353
1009 Saldo LWOO	€ 5,909,543	€ 8,434,546	€ 10,338,118	€ 10,321,985	€ 10,117,818
1503 VSV-subsidie	€ 400,000	€ 400,000	€ -	€ -	€ -
Saldo financiële baten en lasten	€ -	€ -	€ -	€ -	€ -
Saldo baten en lasten	€ -133,114	€ 26,533	€ 23,506	€ 4,478	€ -66,982

19 Besluit algemeen bestuur (27 november 2018) 20 Goedgekeurd algemeen bestuur (27 november 2018)
21 Zie hoofdstuk 3 van het Ondersteuningsplan 22 Zie meerjarenbegroting 2019-2023

Totaal:	Kalenderjaren
	€ -145,579

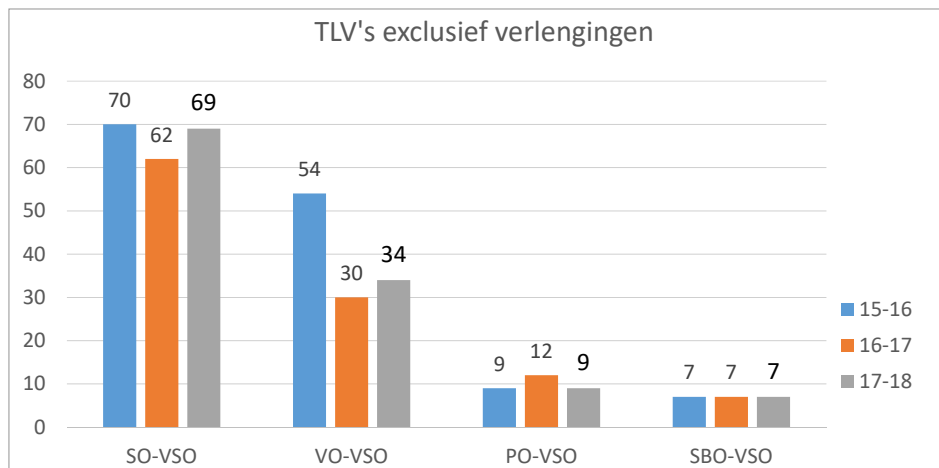
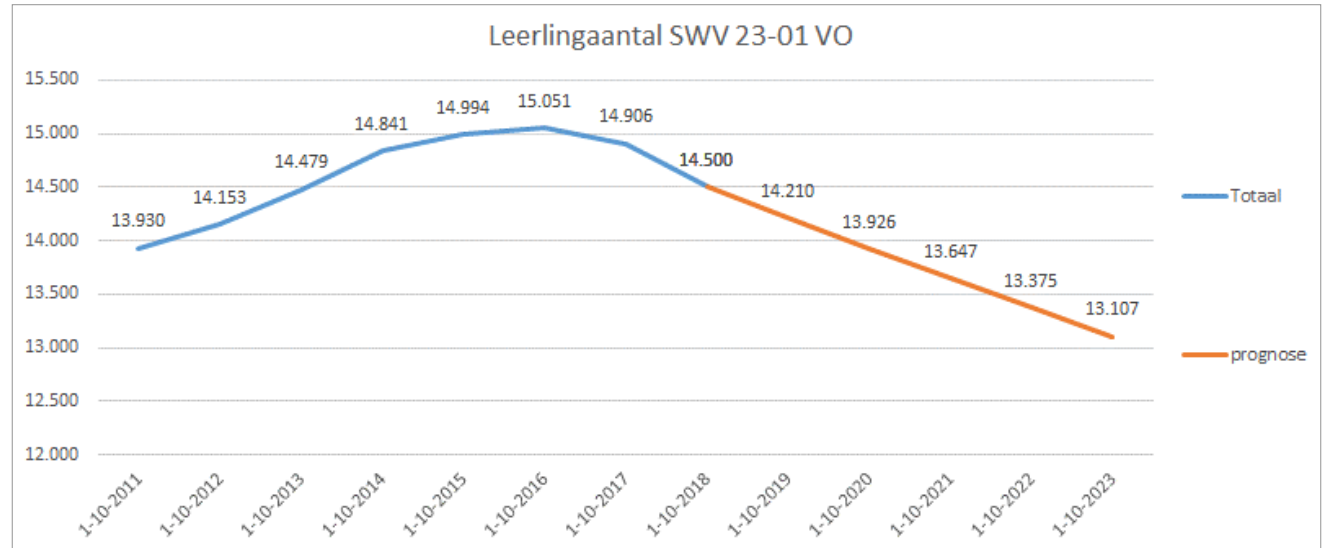
Sinds 2015 is het aantal leerlingen op De Schakel gedaald van 184 tot 70 eind 2018. Het aantal leerlingen op De Rebound is door de jaren heen redelijk stabiel gebleven op gemiddeld 17.

4.3 Het samenwerkingsverband in de regio

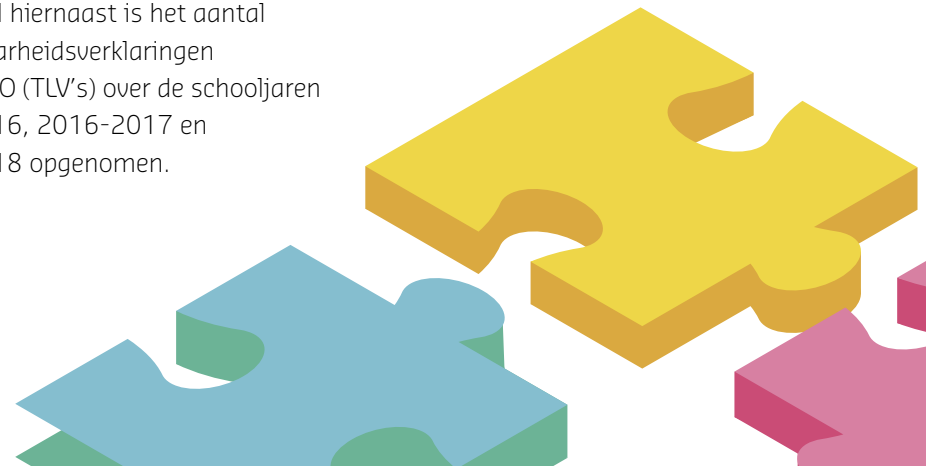
Leerlingenaantallen, inclusief de arrangementen en vrijstellingen (grafieken, tabellen).

4.3.1. Leerlingaantallen

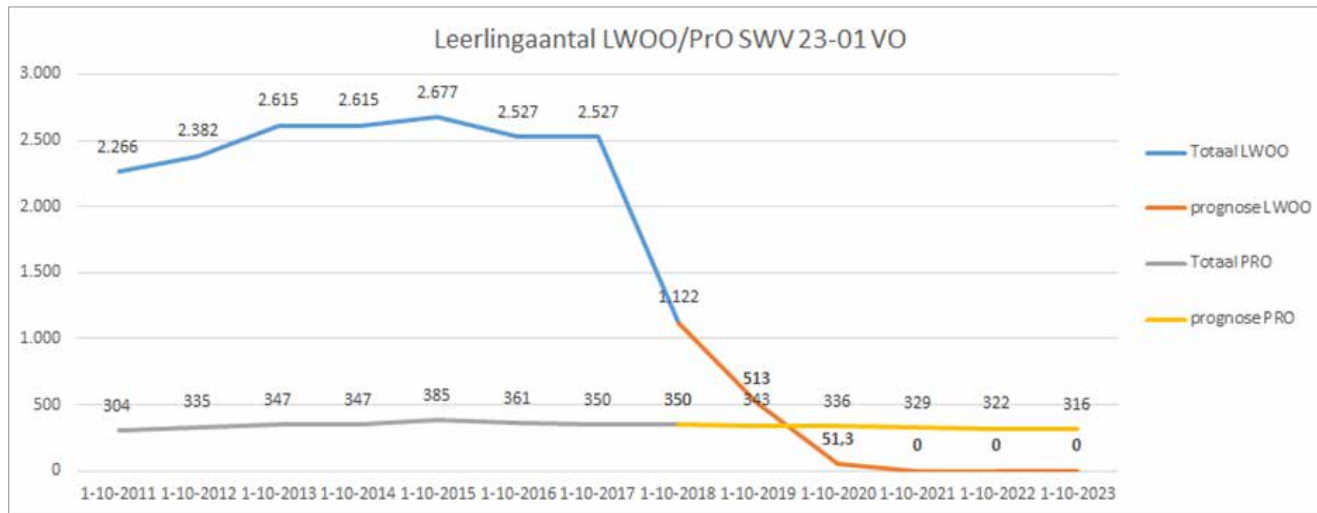
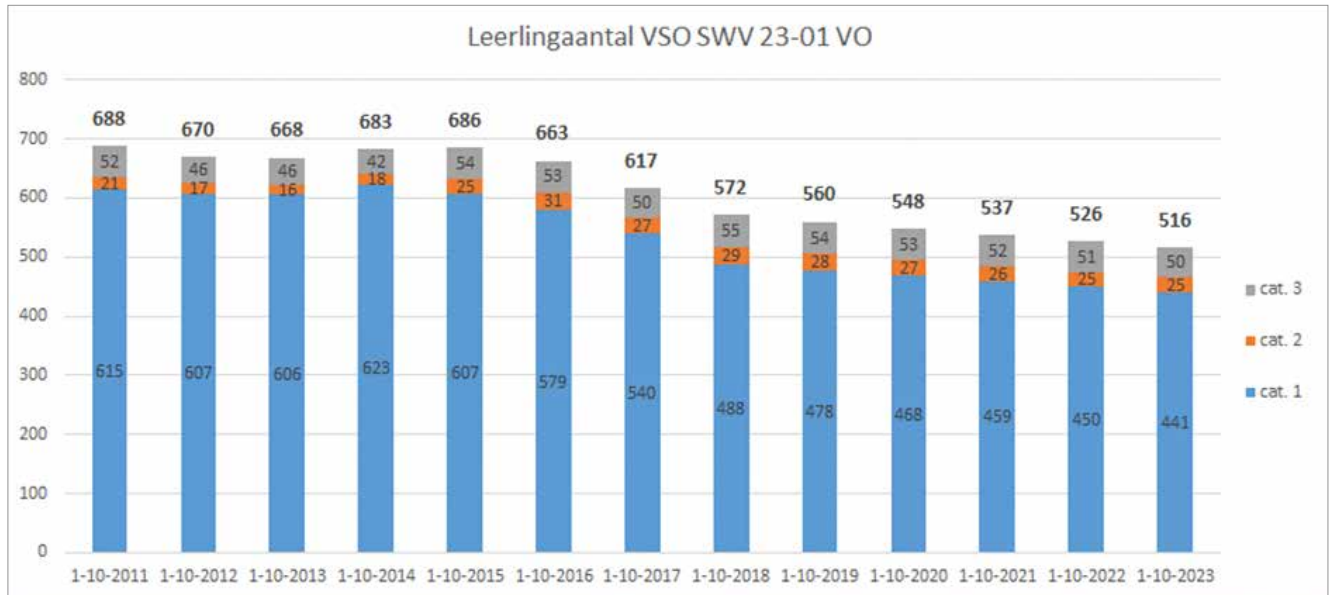
Het totaal aantal leerlingen binnen het SWV 23-01 VO daalt binnen het samenwerkingsverband flink. Bevolkingsgegevens van het CBS geven de volgende mutaties in de zes gemeenten weer tussen 2017 en 2022: Wierden -10%; Almelo -8%; Twenterand -11%; Hellendoorn -19%; Rijssen-Holten -2% en Tubbergen -23%.



In de tabel hiernaast is het aantal toelaatbaarheidsverklaringen tot het VSO (TLV's) over de schooljaren 2015-2016, 2016-2017 en 2017-2018 opgenomen.



Sinds het najaar van 2015 is het aantal categorie 1 bekostigde VSO-leerlingen met ruim 100 gedaald. Het aantal categorie 2 en categorie 3²³ bekostigde VSO-leerlingen is tussen 2014 en 2018 echter met 24 gestegen. Gerelateerd aan de daling van het totaal aantal leerlingen binnen het SWV 23-01 VO daalt het percentage VSO-leerlingen tussen 2014 en 2018 van 4,60% tot 3,94%.



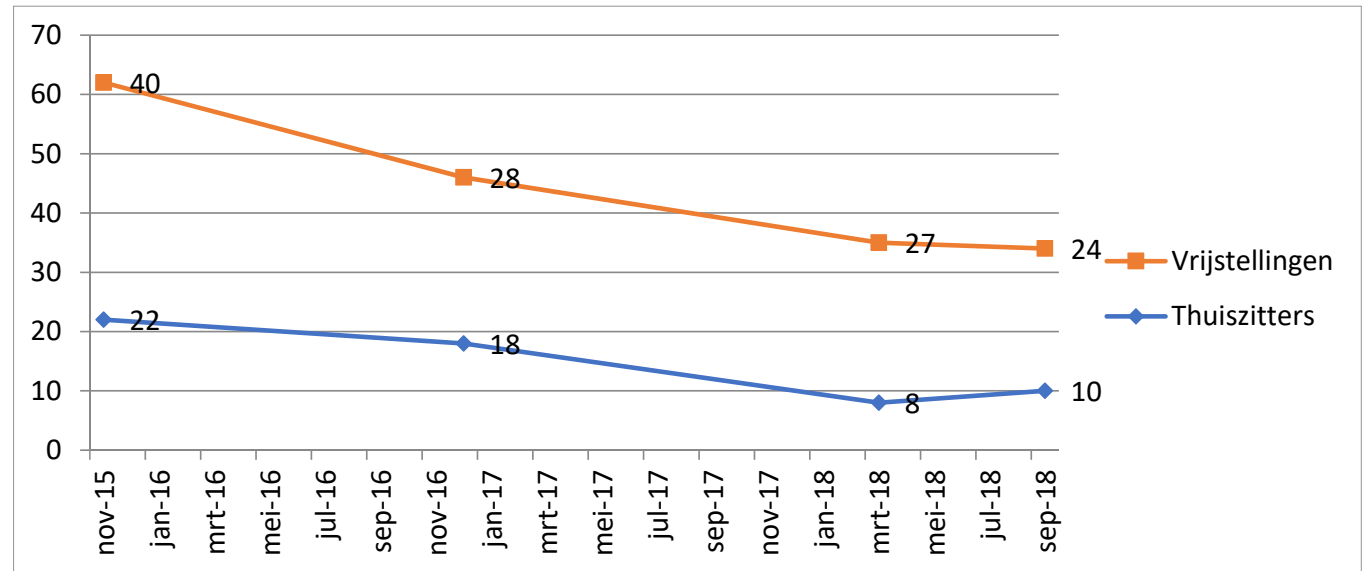
Het aantal geregistreerde LWO-leerlingen daalt tussen 2017 en 2021 tot nul doordat gekozen is voor opting-out²⁴. Het aantal PrO-leerlingen is redelijk stabiel.

²³ De mate van ondersteuningsbehoefte, verwoord in het Ontwikkelingsperspectief, is bepalend voor de hoogte van bekostigingscategorie Voortgezet Speciaal Onderwijs

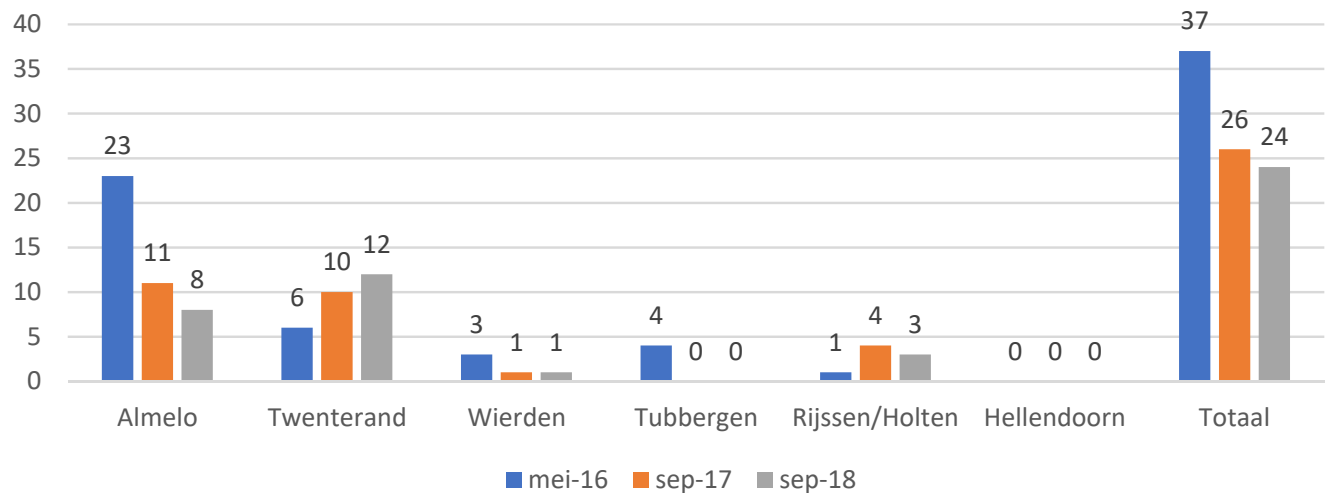
²⁴ Sinds 2017 kijkt het samenwerkingsverband af van de vaste indicatiecriteria voor LWO

Het aantal jongeren dat vrijgesteld is van leerplicht is in de afgelopen jaren gedaald. De tabel hiernaast geeft een overzicht van het verloop in het aantal vrijstellingen en thuiszitters binnen ons SWV 23-01 VO. Vrijstellingen en thuiszitters zijn onderwerp van gesprek tussen de samenwerkingsverbanden PO en VO en leerplicht van de gemeenten tijdens het regulier overleg.

Onderstaande tabel geeft een overzicht van vrijgestelde jongeren per gemeente binnen het SWV 23-01 VO.



Aantal nog lopende vrijstellingen per gemeente naar kalenderjaren



4.4 Basis- en extra ondersteuning op de scholen

De basisondersteuning is het totaal aan voorzieningen, begeleiding en ondersteuning beschikbaar op elke school/locatie van het VO, zonder drempel voor elke leerling met een ondersteuningsvraag. De uitvoering van de basisondersteuning gebeurt op de schoollocatie. Elk schoolbestuur is hier zelf verantwoordelijk voor. Het SWV 23-01 VO is als geheel verantwoordelijk voor het borgen van de basisondersteuning. Binnen ons samenwerkingsverband omschrijven wij de basisondersteuning als 'een sterke basis', dat wil zeggen:

1. De scholen voldoen alle aan de standaarden voor de basisondersteuning:
 - Dyslexiebegeleiding;
 - Faalangstreductie-, examenvreesreductie-, sociale vaardigheidstraining;
 - Omgaan met leer- en sociaal-emotionele problemen en gedragsproblemen (signaleren en adequaat handelen);
 - Differentiatie in klassenmanagement, rekening houdend met onderwijskundige keuzes van de VO-school;
 - Aanwezigheid van decaan, vertrouwenspersoon en zorgcoördinator;
 - Ondersteuning bij technisch en begrijpend lezen, rekenen, spelling;

- Het ondervangen van ervaren problematiek op het gebied van studiebegeleiding en planning en organiseren.
2. De scholen hanteren de noodzakelijke pedagogische en didactische werkvormen;
 3. De medewerkers beschikken over competenties, gericht op passend onderwijs;
 4. De scholen organiseren kennisdeling en uitwisseling van kennis, ter versterking van de basis.

Naast 'een sterke basis' biedt elke VO-school ook vormen van extra ondersteuning. Iedere school neemt in zijn schoolondersteuningsprofiel²⁵ op welke vormen van extra ondersteuning zij biedt.



²⁵ Beschikbaar op de websites van de scholen en het Samenwerkingsverband

HOOFDSTUK 5 LIJST MET GEBRUIKTE AFKORTINGEN

AB	Algemeen Bestuur	OPP	Ontwikkelingsperspectief
CBS	Centraal Bureau voor de Statistiek	OPR	Ondersteuningsplanraad
CC	Collegiale Consulent	OZA	Onderwijszorgarrangement
Centrum O&D	Centrum voor Onderwijs en Dienstverlening	PO	Primair onderwijs
DB	Dagelijks Bestuur	PrO	Praktijkonderwijs
Dienst O&E	Dienst Ondersteuning en Expertise	SBO	Speciaal basisonderwijs
DUO	Dienst Uitvoering Onderwijs	SO	Speciaal onderwijs
FTE	Fulltime equivalent	SOP	Schoolondersteuningsprofiel
GGZ	Geestelijke gezondheidszorg	SOT	Schoolondersteuningsteam
HIA	Handelingsgericht integraal arrangeren	SWV	Samenwerkingsverband
JGZ	Jeugd gezondheidszorg	TLV	Toelaatbaarheidsverklaring
LWOO	Leerwegondersteunend onderwijs	VO	Voortgezet onderwijs
MAS	Methodische Aanpak Schoolverzuim	VMBO	Voortgezet Middelbaar Beroeps Onderwijs
MBO	Middelbaar beroepsonderwijs	VSO	Voortgezet speciaal onderwijs
MDO	Multidisciplinair overleg	VSV	Voortijdig School Verlaten
MR	Medezeggenschapsraad	WMS	Wet Medezeggenschap op Scholen
NCOJ	Nederlands Centrum voor Onderwijs en Jeugdzorg		
OJZA	Onderwijszorgarrangementen		
OOGO	Op Overeenstemming Gericht Overleg		
OOP	Onderwijsondersteuningsprofiel		
OPDC	OrthoPedagogisch Didactisch Centrum 'nieuwe stijl'		
OP	Ondersteuningsplan		

Gevolgde procedure

Uitgangspunt voor het opstellen van het nieuwe Ondersteuningsplan 2019-2023 was een zgn. placemat waarin het algemeen bestuur de ambities van het SWV 23-01 VO voor de komende jaren heeft verwoord. De placemat is besproken met het Op Overeenstemming Gericht Overleg (OOGO), de Ondersteuningsplanraad (OPR) en de directeuren en ondersteuningscoördinatoren van de bij het SWV aangesloten scholen.

Op het concept Ondersteuningsplan heeft het algemeen bestuur op 29 januari 2019 een voor- genomen besluit genomen en is het plan besproken in het OOGO met de aangesloten gemeenten Almelo, Wierden, Hellendoorn, Rijssen- Holten, Tubbergen en Twenterand. Het OOGO heeft op 11 maart 2019 unaniem instemming betuigd op het plan. Vervolgens is het Ondersteuningsplan op 2 april 2019 met de OPR besproken. Ook de raad heeft unaniem ingestemd met het Ondersteuningsplan.

Het Ondersteuningsplan is definitief vastgesteld door het algemeen bestuur op 16 april 2019 en op 22 april 2019 aangeboden aan de Inspectie van het Onderwijs. Wij zijn allen die, op welke wijze dan ook, een bijdrage hebben geleverd aan dit plan, zeer erkentelijk voor hun inzet.

Bestuur SWV 23-01 VO





SWV 23-01 VO
C. Franckstraat 1-a
7604 JE Almelo
Telefoon: 0546-834 200
Mail: info@swv2301.nl

www.swv2301.nl