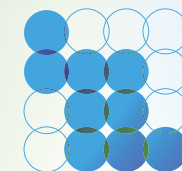


Ondersteuningsplan 2024-2028

**Samenbrengen
samenwerken
samen door!**



SWV 23-01

Passend Onderwijs VO

Regio Almelo

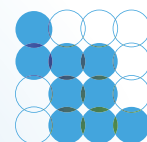
Proces van afstemming

Het concept-ondersteuningsplan is gedeeld en besproken binnen verschillende gremia van het Samenwerkingsverband en met de verschillende ketenpartners.

Overleg met	Datum gedeeld/besproken
Commissie kwaliteit	26 september 2023, 29 januari 2024, 12 maart 2024
Directeurenoverleg	Tijdens de vergaderingen 2023-2024
Directeuren en ondersteuningscoördinatoren	16 november 2023, 18 januari 2024
Medewerkers Centrum O&D	2 november 2023, 18 april 2024
Ondersteuningsplanraad (OPR)	Tijdens de vergaderingen 2023-2024
Commissie van Toewijzing (CvT)	Tijdens de vergaderingen 2023-2024
Vorbereidingsgroep Onderwijs/jeugdzorg (VGOJ)	7 november 2023, 12 december 2023, 27 februari 2024
Leerlingenraden	30 januari 2024, 13 februari 2024
Toezichthoudend bestuur	17 oktober 2023, 19 december 2023, 26 maart 2024

Besluitenlijst ondersteuningsplan 2024-2028

	Besluit	Datum
Gemeenten Tubbergen, Wierden, Hellendoorn, Rijssen-Holtten, Almelo en Twenterand	Overeenstemming bereikt met de 6 wethouders in het bestuurlijk Op Overeenstemming Gericht Overleg (OOGO)	28 maart 2024
Ondersteuningsplanraad (OPR)	Instemming op de inhoud van het ondersteuningsplan	9 april 2024
Toezichthoudend bestuur	Vaststelling	26 maart 2024



SWV 23-01

Passend Onderwijs VO

Regio Almelo

Stichting SWV regio Almelo VO/VSO
 Valeriusstraat 183, 7604 CM Almelo
 Telefoon 0546-834200
 info@swv2301.nl ■ www.swv2301.nl

Inhoudsopgave

Voorwoord	4	3. Missie, visie en kernwaarden	13
Leeswijzer	5	3.1 Missie	13
De functies van het ondersteuningsplan	5	3.2 Visie	13
Samenhang met wettelijk kader	5	3.3 Kernwaarden	13
Samenhang met andere documenten	5	4. Ambities op de thema's	14
Ouders(s)/verzorgers(s)	5	Thema 1: Dekkend aanbod	14
Hij/zij/hen	5	Basisondersteuning	16
1. Samenwerkingsverband 23-01 VO/VSO regio Almelo	6	Extra ondersteuning	17
1.1 Organogram SWV	6	Specialistische ondersteuning	18
1.2 Toezichhoudend Bestuur	6	Thema 2: Leerling en ouders worden gezien en gehoord	19
1.3 Directeur	6	Thema 3: Duurzaam netwerk	20
1.4 Directeurenoverleg (DO)	6	Netwerksamenwerking	20
1.5 Ondersteuningsplanraad (OPR)	6	Ontwikkelactiviteiten	21
1.6 Netwerkorganisatie en Centrum O&D	7	Samenwerking met gemeenten en jeugdhulp	22
1.7 Commissie van Toewijzing (CvT)	7	Samenwerking PO-VO-MBO/HBO	23
1.8 Medezeggenschapsraad-personeel (MR-p)	7	Thema 4: Advisering ondersteuning	24
2. Terugblik afgelopen jaren	8	Thema 5: Toekenning TLV's	25
2.1 Maatschappelijke ontwikkelingen	8	Thema 6: Kwaliteitszorg	26
2.1.1 Covid	8	5. Financiële paragraaf	27
2.1.2 Evaluatie Passend Onderwijs	8	Bijlage 1: Kengetallen	29
2.1.3 Groei van nieuwkomers	9	Bijlage 2: Gebruikte afkortingen	31
2.1.4 Voortijdig Schoolverlaters (VSV)	9		
2.1.5 Jeugdzorggebruik	9		
2.1.6 Transitie residentiële jeugdzorg	10		
2.2 Terugblik ontwikkelingen kengetallen	10		
2.2 Terugblik opbrengsten gevoerd beleid	10		

Voorwoord

Voor u ligt het ondersteuningsplan (OP) van het Samenwerkingsverband 23-01 VO/VSO regio Almelo voor de schooljaren 2024 tot en met 2028. Dit samenwerkingsverband (SWV) bestaat uit 10 schoolbesturen met in totaal 21 schoollocaties in zes gemeenten in het gebied Twente-Noord, te weten Almelo, Rijssen-Holtten, Wierden, Twenterand, Hellendoorn en Tubbergen. Samen verzorgen wij het onderwijs voor bijna 13.500 leerlingen, waarvan 12.746 leerlingen (teldatum 1 oktober 2023) in het Voortgezet Onderwijs (VO) en 728 leerlingen (teldatum 1 februari 2024) in het Voortgezet Speciaal Onderwijs (VSO).

Eén van de wettelijke taken van het SWV is het vierjaarlijks opstellen van een OP. Hierin wordt de basisondersteuning van de aangesloten VO scholen beschreven, de mogelijkheden tot extra en specialistische ondersteuning voor leerlingen die een grotere of andere ondersteuningsbehoefte hebben én de manieren waarop we deze mogelijkheden (door)ontwikkelen in samenwerking met de ketenpartners.

In alle overlegsituaties rond de totstandkoming van dit nieuwe OP werd de noodzaak tot samenwerking genoemd. Samenwerking met ouders, V(S)O scholen, primair onderwijs (PO), middelbaar beroepsonderwijs (MBO), gemeenten, jeugdzorg en andere ketenpartners om een sterk lerend netwerk te vormen, waarbij we interprofessioneel samenwerken en de diversiteit van expertise en invalshoeken waarderen en benutten. Met als doel: een zo inclusief mogelijk, dekkend aanbod te realiseren ten behoeve van optimale ontwikkelkansen voor alle leerlingen in ons SWV.

Tijdens het inspectiebezoek in ons SWV in 2022 is geadviseerd het OP van 2019-2023 met een jaar te verlengen. Dit advies werd gegeven, omdat er een nieuwe bestuursstructuur aankwam en de toenmalige directeur vertrok. Daarbij werd geconcludeerd dat de huidige ambities nog actueel en van belang zijn. Wel moeten de ambities worden aangescherpt en - op basis van betrouwbare analyses - van meetbare streefresultaten worden voorzien.



Vier jaar vooruitkijken is - gezien de snelheid van ontwikkelingen in de samenleving, veranderingen in wet- en regelgeving en onvoorziene omstandigheden - niet gemakkelijk. Wie had gedacht dat we in de afgelopen planperiode te maken zouden krijgen met een pandemie, schoolsluitingen en allerlei incidentele gelden om de gevolgen daarvan zo goed mogelijk op te vangen? Dit vraagt om flexibiliteit, creativiteit en aanpassingsvermogen. In dit OP beschrijven we daarom de doelen en de oplossingsrichtingen, die jaarlijks concreet - en voorzien van meetbare streefresultaten - uitgewerkt worden in jaarplannen.

Op deze manier gaan we samenbrengen, samenwerken, samen door met leerlingen, ouders en ketenpartners op weg naar steeds inclusiever onderwijs in de regio Almelo.

Namens de schoolbesturen,

*Carien Kielstra-Hulsman,
directeur SWV 23-01 VO
April 2024*

Leeswijzer

De functies van het ondersteuningsplan

Het ondersteuningsplan:

- geeft richting aan datgene wat de aangesloten schoolbesturen, hun scholen en het Centrum Onderwijs en Dienstverlening (Centrum O&D) van het SWV doen om voor alle jongeren het best passende onderwijsaanbod te creëren;
- beschrijft de gezamenlijke afspraken tussen de schoolbesturen, scholen, het Centrum O&D en alle ketenpartners;
- vormt een basis voor het proces van kwaliteitszorg;
- is een basis voor verantwoording, in dialoog met interne en externe partners, medezeggenschap en toezichthouders.

Samenhang met wettelijk kader

De wettelijke taken van een samenwerkingsverband betreffen de onderstaande aspecten:

- minimaal één keer per vier jaar het opstellen en vaststellen van een ondersteuningsplan;
- zorgen voor een dekkend aanbod, het voorkomen van (dreigende) thuiszitters en het eventueel oplossen daarvan;
- verdelen en toewijzen van ondersteuningsmiddelen en ondersteuningsvoorzieningen;
- beoordelen toelaatbaarheid tot praktijkonderwijs (PrO) en VSO;
- adviseren over de ondersteuningsbehoefte van een leerling;
- afstemmen van het beleid met het sociaal domein in de regio (gemeenten en ketenpartners).

Naast de wettelijke taken heeft het SWV eigen ambities die passen bij de regionale context. Zowel de wettelijke taken als de eigen ambities zijn beschreven in dit ondersteuningsplan.

Samenhang met andere documenten

Op basis van jaarlijkse bestuurs gesprekken, evaluaties, analyses, enquêtes en onderzoeken worden de activiteiten vanaf schooljaar 2024-2025 jaarlijks geconcretiseerd in een jaarplan met (meerjaren)begroting. Dit gebeurt in overleg met de scholen, ondersteuningsplanraad (OPR), Medezeggenschapsraad personeel (MR-p) en ketenpartners in de regio. In het jaarplan vertalen we de ambities en doelstellingen uit dit ondersteuningsplan naar concrete activiteiten. Zowel het jaarplan als de onderliggende beleidsdocumenten en procedures worden structureel geëvalueerd en bijgesteld als onderdeel van onze kwaliteitscyclus. Verantwoording vindt plaats in kwartaalrapportages, het jaarverslag en in dialoog met elkaar en onze partners.

Ouders(s)/verzorgers(s)

Waar ouder(s) staat, kan ook verzorger(s) en wettelijk vertegenwoordigers worden gelezen.

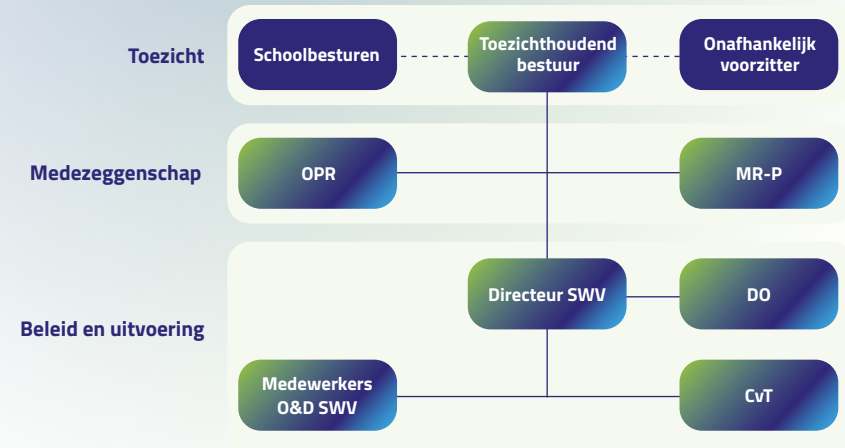
Hij/zij/hen

Waar hij staat, kan ook zij of hen worden gelezen.

1

Samenwerkingsverband 23-01 VO/VSO regio Almelo

1.1. Organogram SWV



1.2. Toezichthoudend Bestuur

Het toezichthoudend bestuur bestaat uit vertegenwoordigers van de aangesloten tien schoolbesturen aangevuld met een externe, onafhankelijke voorzitter. Het bestuur ziet toe op de uitvoering van de taken en de uitoefening van de bevoegdheden die door het bestuur aan de directeur van SWV 23-01 VO zijn gemandateerd. Het bestuur fungeert als interne toezichthouder op basis van een toezienend bestuursconcept. Het bestuur fungeert als werkgever van de directeur. Het bestuur stelt het ondersteuningsplan, de begroting en het jaarverslag vast en stelt de accountant aan. Het bestuur heeft interne commissies ingesteld die de toezichthoudende rol nader invulling geven met een kwaliteitscommissie, een financiële commissie en remuneratiecommissie. Deze commissies adviseren het toezichthoudend bestuur over te nemen (strategische) bestuursbesluiten en fungeren als klankbord voor de directeur van het SWV.

1.3. Directeur

Het toezichthoudend bestuur mandateert de directeur van het SWV door het vaststellen van een managementstatuut waarbinnen hij zijn taken en bevoegdheden dient uit te oefenen. De directeur is belast met de voorbereiding en uitvoering van het beleid en activiteiten van het SWV. Hij beheert de aan het SWV toegekende formatieve en financiële middelen en doet daartoe uitgaven voor zover deze binnen de goedgekeurde begroting en het vastgestelde beleid zijn toegestaan. De directeur is verantwoordelijk voor het afstemmen van het ondersteuningsbeleid en geeft leiding aan het personeel dat is verbonden aan het Centrum O&D. De directeur adviseert ook het toezichthoudend bestuur.

1.4. Directeurenoverleg (DO)

Het DO, waarin elk schoolbestuur met één directeur vertegenwoordigd is, adviseert de directeur in de beleidsvoorbereiding en de beleidsuitvoering van het OP en fungeert als platform voor informatie-uitwisseling en afstemming van gezamenlijk schoolbeleid. Daarnaast draagt het DO bij aan de uitvoering van het OP en de jaarplannen. Het DO informeert de directeur over de voortgang.

1.5. Ondersteuningsplanraad (OPR)

De ondersteuningsplanraad (OPR) vormt de wettelijk verplichte medezeggenschapsraad van het SWV. De OPR bestaat uit ouders en personeelsleden van de aangesloten en betrokken scholen. Leden van de OPR hoeven geen lid te zijn van een medezeggenschapsraad. Wel moeten zij werkzaam zijn op een school binnen het SWV of ouder zijn van een leerling op een van de scholen in het SWV. In het voortgezet onderwijs kunnen ook leerlingen lid zijn van de OPR, maar dat is niet het geval in ons SWV. Het aantal zetels voor personeelsleden is gelijk aan het totaal aantal zetels voor ouders en leerlingen. Een ambtelijk secretaris ondersteunt de OPR. De OPR heeft instemmingsbevoegdheid ten aanzien van het ondersteuningsplan van het SWV. De directeur komt twee à drie keer per jaar met de OPR bijeen om de voortgang van het ondersteuningsplan te bespreken. De notulen en het jaarverslag van de OPR staan op onze website.

1.6. Netwerkorganisatie en Centrum O&D

Het samenwerkingsverband is een netwerkorganisatie van 10 schoolbesturen. Deelnemende besturen en scholen maken afspraken over de inzet van middelen, de onderlinge verantwoordelijkheden en het inrichten van een dekkend netwerk. Voor het realiseren van deze opdracht zijn de deelnemers wederkerig afhankelijk en is samenwerking en collectieve actie nodig.

Wanneer in de regio 'het samenwerkingsverband' genoemd wordt, doelt men vaak op het Centrum O&D. Binnen de huidige inrichting van de netwerkorganisatie SWV 23-01 VO neemt het Centrum O&D de functie in van kennis- en expertisecentrum. Het Centrum O&D geeft toelaatbaarheidsverklaringen (TLV's) VSO en PrO af en biedt expertise en ondersteuning wanneer de school handelingsverleggen is. Verder zijn de medewerkers van het Centrum O&D verantwoordelijk voor een gedeelte van de regionale samenwerking en de uitvoering van het kwaliteitsbeleid. In het Centrum O&D zijn de Link en HV-Connect gevestigd. De Link is een tussenvoorziening voor leerlingen die in hun onderwijs behoefte hebben aan aanpassingen binnen de school, gericht op het weer oppakken van de schoolgang. Het naar-school-gaan is gestagneerd op basis van angst en schoolverzuim. HV-Connect is een tussenvoorziening voor leerlingen met havo/vwo niveau die minder belastbaar zijn en een traject volgen met als doel terugkeer naar regulier onderwijs. HV-Connect ontwikkelt zich tot een voltijds voorziening voor tijdelijke ondersteuning voor (meer)begaafde leerlingen.

1.7. Commissie van Toewijzing (CvT)

In ons SWV is de CvT verantwoordelijk voor het afgeven van TLV's voor VSO en PrO. Deze taak is een van de wettelijke taken van een samenwerkingsverband. De CvT bestaat uit 3 gedragswetenschappers, 2 deskundigen PrO, een ambtelijk secretaris en een voorzitter (directeur SWV). Een secretariael medewerker ondersteunt hen. Bij elke TLV aanvraag schrijven twee onafhankelijk deskundigen afzonderlijk een onderbouwing voor hun advies over het al dan niet toekennen van een TLV.

1.8. Medezeggenschapsraad-personeel (MR-p)

Binnen het Centrum O&D is een MR-p actief waarin een delegatie van het personeel vertegenwoordigd is. In augustus 2024 is ongeveer 20 fte werkzaam in het Centrum O&D (ongeveer 30 personen). Het personeel van het Centrum O&D bestaat uit gedragswetenschappers, docenten en onderwijsondersteunend personeel. De MR-p van het Centrum O&D werkt conform de Wet medezeggenschap op Scholen (WMS).



2

Terugblik afgelopen jaren

2.1. Maatschappelijke ontwikkelingen

2.1.1. Covid

In het voorjaar van 2020 werden we opgeschrikt door het coronavirus, met maatregelen om de verspreiding tegen te gaan die we nooit hadden kunnen bedenken. Voor het onderwijs resulteerde dit in periodes waarin schoolgebouwen gesloten waren en thuisonderwijs werd aangeboden. In het voorjaar van 2022 waren de maatregelen niet meer nodig, waardoor het normale leven weer kon worden hervat. Er is veelvuldig landelijk onderzoek gedaan naar de gevolgen van deze periode. Het Nederlands Jeugdinstituut beschrijft dat met name jongeren in een kwetsbare situatie meer mentale problemen rapporteren en de kansongelijkheid is toegenomen. Het mentale welbevinden van jongeren ging al voor de pandemie achteruit, waarbij onder andere prestatie- en geluksdruk, opgroeien in armoede en zorgen door de klimaatcrisis een rol spelen. Permanente aandacht voor het mentaal welbevinden van de jeugd is van groot belang¹.

2.1.2. Evaluatie Passend Onderwijs

In het najaar van 2020 vond de (politieke) evaluatie van passend onderwijs plaats. Het eindrapport 'Evaluatie passend onderwijs' laat zien dat hoewel de organisatie van extra ondersteuning sinds de Wet passend onderwijs in 2014 verbeterd is, de positieve gevolgen voor ouders en docenten uitblijven of niet goed merkbaar zijn. Effecten op het niveau van de leerlingen zijn niet goed meetbaar². De verbeteraanpak is gebaseerd op zeven uitgangspunten die de visie op passend onderwijs verscherpen en vertalen naar doelstellingen³.

De toenmalige onderwijsminister Slob sprak in de onderwijsbrief 'verbeteraanpak passend onderwijs en de route naar inclusiever onderwijs' over de stip op de horizon voor inclusiever onderwijs in 2035. 'Het doel van de inzet op inclusiever onderwijs is dat leerlingen met en zonder ondersteuningsbehoeften vaker samen dicht bij huis naar dezelfde school kunnen, als het kan in dezelfde klas zitten en elkaar ontmoeten op het

- 1 <https://www.nji.nl/publicaties/mentaal-welbevinden-van-de-jeugd-lessen-uit-de-coronacrisis>
- 2 <https://www.nro.nl/onderzoeksprogrammas/evaluatie-passend-onderwijs>
- 3 <https://www.seo.nl/publicaties/doelstellingenmonitor-passend-onderwijs/>
- 4 <https://www.steunpuntpassendonderwijs-povo.nl/document/kamerbrief-verbeteraanpak-passend-onderwijs-en-route-naar-inclusiever-onderwijs/>
- 5 <https://www.rijksoverheid.nl/documenten/kamerstukken/2023/03/17/contouren-werkagenda-route-naar-inclusief-onderwijs-2035>
- 6 Zie voor artikelen en onderzoeken de website van LOWAN, landelijke ondersteuning onderwijs nieuwkomers, <https://www.lowan.nl/vo/>
- 7 <https://www.nji.nl/cijfers/voortijdig-schoolverlaten#:~:text=Dat%20zijn%206.000%20leerlingen%20en,Ministerie%20van%20OCW%2C%202023>
- 8 <https://www.rijksoverheid.nl/documenten/rapporten/2023/06/20/hervormingsagenda-jeugd-2023-2028>

schoolplein. Wanneer diversiteit op school de norm wordt, is dat in de samenleving daarna ook het geval. Voor die leerlingen waarvoor het nodig is, blijft er (tijdelijk) plek in een specialistische setting. Het speciaal onderwijs moet hiernaast een specialistisch netwerk worden, dat zijn expertise binnen inclusievere scholen inzet.' 'Elke leerling heeft perspectief op de arbeidsmarkt, vervolgonderwijs of dagbesteding en wordt voorbereid op een gelijkwaardige deelname aan de samenleving. Het onderwijs heeft hierin een principiële opdracht: kinderen en jongeren dienen bij publiek bekostigde scholen onderwijs te kunnen volgen dat aansluit bij hun capaciteiten. Daarnaast dient het onderwijs de drie kerntaken kwalificatie, socialisatie en persoonsvorming van de leerling te realiseren, zodat de leerling zijn of haar plek binnen de samenleving vindt⁴.

In de 'contouren werkagenda route naar inclusief onderwijs 2035' van maart 2023 beschrijft toenmalig minister Wiersma dat op regionaal en lokaal niveau in de route naar inclusief onderwijs de samenwerkingsverbanden passend onderwijs het voortouw moeten nemen, in samenwerking met de gemeenten. Samenwerkingsverbanden worden opgeroepen een visie te ontwikkelen op hoe in de regio te komen tot inclusief onderwijs en dit op te nemen in het ondersteuningsplan. Daarnaast spelen samenwerkingsverbanden een rol in het stimuleren van inclusief onderwijs in de regio en het maken van concrete afspraken over de realisatie daarvan⁵.

2.1.3. Groei van nieuwkomers

Het aantal nieuwkomers in Nederland is gegroeid van 8000 in 2020 tot 23.000 in 2023. Mede door de oorlog in Oekraïne is het aantal leerlingen in de Internationale Schakel Klas (ISK) enorm toegenomen. Zij krijgen in ons SWV onderwijs op Het Erasmus ISK. Deze schoollocatie is door het grote aantal nieuwkomers de afgelopen planperiode gegroeid van 159 leerlingen (oktober 2021) tot 437 leerlingen (oktober 2023). Enkele leerlingen volgen, gezien hun ondersteuningsbehoefte, onderwijs op het VSO. Het blijkt moeilijk om op het ISK geschikte en gekwalificeerde docenten aan te trekken. Leerlingen volgen een verkort lesrooster om op deze manier meer leerlingen te bedienen. Landelijk

gezien staan alle ISK's voor dezelfde uitdagingen om deze doelgroep zo goed mogelijk te bedienen⁶.

Een stuurgroep ISK, bestaande uit bestuurders en locatie-verantwoordelijken van de ISK PO en VO, de directeuren SWV PO en VO en gemeentelijke beleidsmedewerkers vanuit onderwijs, jeugdzorg en onderwijshuisvesting, zijn sinds het uitbreken van de oorlog in Oekraïne gedurende een jaar maandelijks bij elkaar gekomen om de situatie te monitoren, informatie rond de opvang van de doelgroep met elkaar te delen en knelpunten zo mogelijk op te lossen.

2.1.4. Voortijdig Schoolverlaters (VSV)

Landelijk is de afgelopen planperiode, met name in de laatste twee jaar, een stijging van het aantal VSV-ers te zien⁷, zo ook in deze regio. Door de regiegroep Twentse Belofte (TB) zijn hiervoor drie mogelijke oorzaken genoemd, namelijk dat meer jongeren aan het werk kunnen en gaan, meer jongeren na Corona moeilijk in het ritme van school komen en meer overbelaste jongeren en jongeren met complexe problematiek gezien worden. De regiegroep stelt dat dit vraagt om een gezamenlijke aanpak van onderwijs (PO-VO-MBO), zorg en gemeenten.

2.1.5. Jeugdzorggebruik

Het jeugdzorggebruik is landelijk gezien met 23% gestegen tussen 2015 en 2022, waardoor de uitgaven van jeugdzorg zijn gestegen en de wachtlijsten groeien. In 2022 maakte landelijk 1 op 7,5 jongere gebruik van jeugdzorg. De Hervormingsagenda Jeugd 2023-2028 geeft als redenen voor de landelijke stijging aan, dat deze stijging samenhangt met de maatschappelijke context en de aangrenzende domeinen, zoals het onderwijs (met name in relatie tot prestatiedruk), veiligheid en sociale zekerheid. Men stelt dat ten principale een verandering gerealiseerd moet worden. Waar nu de nadruk ligt op het individu, moet de omslag gemaakt worden naar een focus op de context, waarbij samenwerking over de grenzen van sectoren een vereiste is. De problematiek binnen de jeugdzorg kent oorzaken in verschillende domeinen. Dit vraagt om een sterk samenhangende aanpak⁸.

2.1.6. Transitie residentiële jeugdzorg

Het plan van het ministerie om de jeugdzorgPlus (gesloten jeugdzorg) te sluiten in 2030 en de residentiële jeugdzorg af te bouwen betekent dat jongeren, die buiten onze regio (gesloten) residentieel geplaatst werden, zoveel mogelijk thuis blijven wonen met ondersteuning of worden opgevangen in kleinschalige lokale voorzieningen. De landelijke trend laat een daling zien in het aantal jongeren in de gesloten jeugdzorg. In Twente daarentegen zagen we tussen 2021 en 2022 een stijging van 50% (van 40 naar 60 jongeren).

Voor het onderwijs betekent dit dat deze jongeren in de nabije toekomst een onderwijsaanbod binnen ons samenwerkingsverband moeten krijgen - of behouden. De expertise rondom het werken met deze soms complexe doelgroep moet worden geactualiseerd en versterkt. Het onderwijsprogramma moet geïntegreerd worden met programma's voor behandeling en vrijetijdsbesteding (naast wonen). In de regiocoalitie SWV regio Oost hebben zeven samenwerkingsverbanden de krachten gebundeld en gezamenlijk subsidie verkregen voor de om- en afbouw van de gesloten jeugdhulp. Hierbij wordt met name gefocust op de doorontwikkeling van goede samenwerking en afspraken tussen alle betrokken ketenpartners van deze jongeren.

2.2. Terugblik ontwikkelingen kengetallen

NB: Vanwege het gebruik van verschillende teldata in de beschikbare dashboards komen vermelde getallen niet altijd precies overeen met de tabellen in bijlage 1. De tabellen zijn toegevoegd om de trend zichtbaar te maken.

In de afgelopen planperiode is het leerlingaantal in ons SWV gedaald van 14.149 leerlingen (2019) naar 12.746 leerlingen (2023). Een afname van 1.403 leerlingen (9,9%). De afname is minder sterk dan verwacht. Dit kan verklaard worden door een forse toename in het aantal nieuwkomers korter dan een jaar in Nederland (van 73 leerlingen in 2019, naar 232 leerlingen in 2022 en 144 leerlingen in 2023). De prognose voor de komende jaren is een verdere afname tot 11.400 leerlingen in 2027, een afname van 1346 leerlingen (10,5%).

Hiermee zijn wij één van de grootste krimpregio's in Nederland.

Het leerlingaantal PrO blijft redelijk stabiel, van 329 leerlingen (2019) tot 342 leerlingen (2023). Vanwege de dalende leerlingaantallen in het hele SWV is het aandeel PrO gestegen van 2,3% (2019) tot 2,7% (2023). We blijven hiermee onder het landelijk gemiddelde van rond de 3%.

Het aantal leerlingen in het VSO laat een forse groei zien. In 2019 volgden 604 leerlingen onderwijs in het VSO (4,3%). In 2023 zijn dit 723 leerlingen (5,7%). Het landelijk deelnamepercentage VSO is in deze periode licht gestegen, van 3,55% naar 3,73%.

Het aantal doorverwijzingen vanuit het VO naar het VSO is de afgelopen jaren toegenomen, met een voorzichtige daling in 2023. Zie onderstaande tabel:

Jaartal	2019	2020	2021	2022	2023
Aantal doorverwijzingen	38	50	70	88	70

2.3 Terugblik opbrengsten gevoerd beleid

In het ondersteuningsplan 2019-2023 werd het vervolg van onze weg naar 'goed onderwijs dat bij ons past' beschreven. De belangrijkste uitgangspunten uit het beleid:

- meer leerlingen in het reguliere onderwijs;
- expertise (kennis en vaardigheden) naar de leerling in plaats van andersom;
- voor specifieke ondersteuningsvragen van leerlingen blijven specialistische voorzieningen nodig.

De eerste twee uitgangspunten zijn gaandeweg deze jaren samengevoegd tot 'het begeleiden van zoveel leerlingen als mogelijk in een thuisnabije situatie in de reguliere school'. Ondanks alle inspanningen liep het deelnamepercentage VSO in

ons SWV op van 4,3% in 2019 tot 5,7% in 2023. Met dit laatste percentage zijn we één van de koplopers in Nederland. Het gemiddelde deelnamepercentage ligt rond 3,73%. Hoewel er geen meetbaar doel is vastgesteld, kunnen we wel concluderen dat we er niet in slagen om meer leerlingen in het regulier onderwijs te bedienen.

De specialistische voorzieningen (VSO) in ons SWV hebben in de afgelopen planperiode een flinke groei doorgemaakt. Eén van onze aangesloten VSO besturen heeft in 2023 besloten een plaatsingsbeleid in te voeren. Een zorgelijk én tegelijkertijd krachtig signaal. Zorgelijk, omdat ons dekkend aanbod onder druk staat. Krachtig, omdat hiermee duidelijk wordt, dat het écht anders moet. De urgentie van het ombuigen van deze trend was al doorgedrongen in alle lagen van de aangesloten organisaties, maar krijgt hiermee een nog grotere lading.

In het ondersteuningsplan 2019-2023 zijn verschillende ambities beschreven om goed onderwijs voor alle leerlingen te kunnen realiseren. Op al deze ambities is actie gezet, vaak in samenwerking met verschillende ketenpartners.

Belangrijke acties van de afgelopen jaren:

- Het afbouwen en daarna sluiten van de tussenvoorzieningen de Schakel (augustus 2022) en de centrale Rebound (augustus 2023), zodat leerlingen op de school van hun keuze kunnen blijven en daar passende ondersteuning krijgen. De Link, een 'top Tier 3 voorziening', bedoeld voor leerlingen met angst- en stemmingsproblematiek die schoolweigering laten zien. Dit blijft een (bovenregionale) tussenvoorziening omdat dit op inhoud noodzakelijk is.
- De samenwerking tussen de verschillende V(S)O scholen in de regio is versterkt, door het onderzoeken van de mogelijkheden van VO-VO verwijzingen en het starten van symbiose- en osmosetrajecten. Vanuit de samenwerking Omnis/Pius/Link is HV-Connect ontstaan, waar leerlingen met H/V niveau die minder belastbaar zijn een traject volgen met als doel terugkeer naar regulier (vervolg)onderwijs.

- Onze regio is één van de voorlopers op het gebied van Schoolaanwezigheid, waarbij de focus wordt verlegd van verzuim naar aanwezigheid van leerlingen. Verschillende initiatieven horen hierbij. Denk aan het inrichten en scholen van schoolaanwezigheidsteams (SAT), een thuiszitterstafel en het werken met de nieuwe schoolaanwezigheidskaart.
- Door de afgelopen subsidieperiode voor (meer)begaafde leerlingen heeft een aantal scholen in ons SWV een grote stap voorwaarts gemaakt in het beter aansluiten bij de ondersteuningsbehoefte van deze doelgroep leerlingen. Er is een goed functionerend kennisnetwerk ontstaan. Door de nieuwe subsidieronde sluiten meerdere scholen hierbij aan. Op (bijna) alle H/V scholen in ons SWV werken over 2 jaar goed geschoolde hoogbegaafdheid (HB) specialisten.
- De contacten met het SWV PO Twente Noord zijn geïntensiveerd, mede dankzij het gezamenlijk betrekken van het nieuwe onderkomen van het Centrum O&D aan de Valeriusstraat in Almelo. Ook met het MBO is regelmatig overleg, met name over het groeiende aantal leerlingen dat het V(S)O verlaat, al dan niet met een diploma, waarvoor het huidige MBO-systeem, geen passend vervolg lijkt te zijn. Daarnaast stijgt het aantal VSV-ers op het MBO, waarvoor de samenwerking met de afleverende V(S)O scholen wordt gezocht. Het doel: leerlingen beter voorbereid naar het MBO laten gaan.
- Sinds juli 2022 is het - door het ministerie verplicht gestelde - ouder- en jeugdsteunpunt actief, via een nieuwe pagina op de website van het SWV.
- Samen met de gemeenten wordt afgestemd op verschillende thema's, waaronder collectief arrangeren, interprofessioneel werken en schoolaanwezigheid. Er zijn diverse overleggen met beleidsmedewerkers jeugd en/of onderwijs, leerplichtambtenaren en de verantwoordelijken voor het leerlingenvervoer. We participeren actief in het netwerk 'Scheiden zonder

Schade'. Verder loopt een samenwerking met een gemeente rond een pilot om leerlingen met kenmerken van (meer)begaafdheid laagdrempeliger en preventiever te ondersteunen op sociaal en emotioneel gebied.

Kortom: in de afgelopen planperiode zijn er veel ontwikkelingen geweest, met als doel leerlingen zo thuisnabij en regulier mogelijk onderwijs aan te bieden. Dit heeft niet geleid tot verlaging van het deelnamepercentage VSO.

Na een uitgebreide evaluatie met verschillende gremia, een tevredenheidsonderzoek en het voeren van bestuursgesprekken breekt nu een volgende planperiode aan. We omarmen met alle ketenpartners het streven naar inclusiever onderwijs en geven dit de komende jaren samen vorm. Alles wat aandacht krijgt groeit. We focussen ons daarom op dat wat goed gaat, om dat te versterken en verder uit te bouwen. We monitoren dit alles en passen waar nodig tijdig aan. In de jaarplannen formuleren we meetbare doelen, waarbij we een Plan-Do-Check-Act (PDCA) cyclus doorlopen.



3

Missie, visie en kernwaarden

3.1. Missie

In het SWV 23-01 VO regio Almelo liggen de uitdagingen rond passend en inclusiever onderwijs voor het oprapen. Het oplopende deelnamepercentage van het VSO, één van de hoogste in Nederland, doet vermoeden dat we in een neerwaartse spiraal zitten, als we het hebben over de weg naar inclusiever onderwijs. Tegelijkertijd zijn we één van de koplopers in Nederland als het gaat over het thema schoolaanwezigheid, hebben we relatief weinig thuiszitters of leerlingen met ontheffingen en wordt veel energie gestoken in de ontwikkeling van allerlei vormen van expertisedeling, symbiose- en osmosevormen en de samenwerking met alle ketenpartners. Om de uitdagingen rond passend en inclusiever onderwijs aan te gaan en een passend aanbod vorm te geven hebben we elkaar nodig.

De komende planperiode werken we samen, vanuit onze missie:

Vanuit samenwerking de beste omstandigheden creëren om alle leerlingen kansen te geven zich te ontwikkelen.

3.2. Visie

Hieronder beschrijven we **richtinggevende principes** van waaruit we samen werken aan het realiseren van onze missie. Hierbij is er aandacht voor iedere leerling. Elke leerling krijgt maximale kansen om zich zowel op sociaal, cognitief als persoonlijk vlak te ontwikkelen, waarbij uitgegaan wordt van zijn talenten en mogelijkheden.

We streven naar **een dekkend aanbod, zo thuisnabij en regulier als mogelijk**. Alle scholen in het samenwerkingsverband hebben samen een antwoord op de onderwijs(ondersteunings)-vragen van elke leerling, meestal op de eigen school. Voor leerlingen met specifieke ondersteuningsvragen blijft een (zo mogelijk tijdelijke) plek in een specialistische setting beschikbaar. Maatwerk voor een

leerling is mogelijk, maar we streven naar zo min mogelijk uitzonderingen door het bieden van een context waarin alle leerlingen zich kunnen ontwikkelen. We werken zo nodig curatief, maar zoveel mogelijk **preventief**. We bieden zoveel mogelijk **ondersteuning in de klas** in plaats van buiten de klas en zoveel mogelijk **groepsgericht** in plaats van gericht op de individuele leerling.

We zorgen er samen voor dat elke leerling een ononderbroken ontwikkelproces kan doormaken. Hiertoe zijn **ouders gelijkwaardige samenwerkingspartners** en **werken we** vanuit een **contextgerichte benadering** intensief **samen**, vanuit een **integrale aanpak**, ook met gemeenten en zorg- en welzijnspartners. We **delen kennis en ervaringen** zodat we leren met en van elkaar. Door in ons netwerk samen te werken zorgen we voor succesvolle en **vloeiende overgangen** naar, tussen en vanuit het onderwijs. Niet alleen vanuit het PO naar het VO, maar ook tussen scholen onderling, naar het vervolgonderwijs en de arbeidsmarkt, om zo leerlingen alle kansen te geven om te werken aan een perspectiefrijke toekomst. Op deze manier gaan we op weg naar steeds inclusiever onderwijs in onze regio.

3.3. Kernwaarden

Om deze missie en visie te laten slagen zijn voor ons de volgende kernwaarden leidend:

- Samenwerken betekent méér dan samen aan het werk zijn. Samenwerken betekent dat we zowel op individueel als op collectief niveau onze verantwoordelijkheid nemen voor alle leerlingen in ons SWV, om leerlingen de maximale ontwikkelkansen te geven.
- We zijn open en transparant, komen afspraken na en spreken elkaar aan.
- We leren van en met elkaar en waarderen, respecteren en benutten de diversiteit van expertise en invalshoeken.
- We leggen zowel intern naar elkaar als extern naar onze samenwerkingspartners verantwoording af over de inzet van de financiën en de kwaliteit die we bieden.
- We werken vanzelfsprekend samen met ouders en leerlingen. Zij worden gezien en gehoord.

4

Ambities op de thema's

Het OP 2019-2023 beschrijft een achttal ambities om de toenmalige missie van het samenwerkingsverband richting te geven. Deze ambities zijn opgesteld aan de hand van acht thema's: passend onderwijs in de klas, het versterken van de ondersteuningsteams in de scholen, verbinding in de subregio's, de doorgaande lijn-aansluiting, kennisdeling, ouders als partner, verbinding met gemeentelijke jeugdhulp en kwaliteitsbeleid. Op al deze ambities is actie gezet waardoor waardevolle initiatieven zijn gestart. Toch lukt het ons tot op heden niet om ons belangrijkste uitgangspunt te behalen, namelijk meer leerlingen in het regulier onderwijs te bedienen. De inspectie heeft in 2022 aangegeven dat de ambities nog actueel en van belang zijn, maar aangescherpt moeten worden.

De aanscherping is terug te vinden in de volgende paragrafen met de diverse thema's, ambities, doelstellingen en gewenste resultaten. Deze worden in de jaarplannen concreet uitgewerkt en van streefresultaten voorzien, waarna een Plan Do Check Act cyclus (PDCA) volgt om de ambities van het SWV waar te maken.

De indeling van dit hoofdstuk is gebaseerd op het waarderingskader van de onderwijsinspectie voor samenwerkingsverbanden, waarbij getoetst wordt op de Resultaten Passend Onderwijs (onderverdeeld in dekkend netwerk van voorzieningen, regionale samenwerking en advisering en toelaatbaarheid) en besturing, kwaliteitszorg en ambities (onderverdeeld in visie, ambities en doelen, uitvoeren van kwaliteitsbeleid en evaluatie, verantwoording en dialoog).

Thema 1: Dekkend aanbod

Basisondersteuning

De basisondersteuning is het totaal aan preventieve en licht curatieve begeleiding en ondersteuning dat op elke schoollocatie (verder genoemd school), voor elke leerling beschikbaar is. Alle scholen binnen het SWV 23-01 VO groeien binnen deze planperiode naar hetzelfde niveau van basisondersteuning. Elk schoolbestuur is zelf verantwoordelijk voor de manier waarop zij de ondersteuning vormgeven binnen hun school. Het SWV 23-01 VO is als geheel verantwoordelijk voor het borgen van de basisondersteuning. Hieronder beschrijven we wat wij binnen ons samenwerkingsverband verstaan onder de basisondersteuning, aan de hand van een viertal pijlers.

Passend pedagogisch, didactisch klimaat:

Op elke school wordt uitgegaan van de mogelijkheden van de leerlingen, waarbij een positieve benadering centraal staat. De structuur van de school is zodanig georganiseerd dat er preventief met en voor leerlingen wordt gewerkt, waarbij vanuit een positieve benadering ook aandacht is voor schoolaanwezigheid. Daarbij wordt er in iedere school gewerkt aan het ontwikkelen van zelfkennis en zelfregie bij de leerlingen.

Docenten hebben de competenties in huis om passende pedagogische- en didactische werkvormen toe te passen en hanteren deze ook. Er is in de lessen aandacht voor executieve functies, studievaardigheden, de sociale- en emotionele ontwikkeling van leerlingen.

Iedere medewerker binnen onze scholen voelt zich verantwoordelijk voor het daadwerkelijk zien en horen van alle leerlingen en het signaleren van problemen met, van en om leerlingen. Hiertoe reflecteren ze regelmatig zelf en met collega's op hun eigen bevindingen en handelen. Ze zijn kritisch ten aanzien van hun eigen ontwikkeling passend bij de ontwikkelingen binnen het onderwijs.

Ondersteuning:

Alle scholen hebben mogelijkheden om aanpassingen te doen in de plaats waar leerlingen hun opdrachten verwerken. Indien nodig is er voor iedere leerling de mogelijkheid om (tijdelijk) individuele aandacht/ondersteuning te krijgen buiten de lessen om.

Iedere school beschikt over een schoolondersteuningsteam, decaan en vertrouwenspersoon. Ook wordt nauw samengewerkt met collega's uit het samenwerkingsverband en externe ketenpartners zoals GGD, leerplicht, schoolmaatschappelijk werk en jeugdzorg. Hierdoor is voldoende expertise in/voor de school beschikbaar ten aanzien van de ontwikkeling van jongeren in de breedste zin van het woord. Denk hierbij aan expertise van didactische vaardigheden, gedrag, sociale en emotionele ontwikkeling. Alle medewerkers in de scholen zijn goed op de hoogte van de ondersteuningsstructuur binnen hun school en maken hier – indien nodig – actief gebruik van.

Er is sprake van regelmatige communicatie en een nauwe samenwerking met ouders van de leerlingen. Hierbij gaan we uit van een gelijkwaardige samenwerkingsrelatie met waardering en respect voor ieders deskundigheid en verantwoordelijkheid.

Schoolorganisatie en planmatig werken:

Onze scholen hebben een professionele cultuur en zijn gericht op het leren van en met elkaar. Er is visie en beleid ten aanzien van de ontwikkeling van het onderwijs en de medewerkers.

Iedere school werkt systematisch en planmatig om de onderwijs- en/of ondersteuningsbehoeften van iedere leerling in kaart te brengen en te houden. Daarbij worden gemaakte afspraken en ingezette ondersteuning zorgvuldig geregistreerd, met een zekere regelmaat geëvalueerd en indien nodig bijgesteld.

Samenwerking en ontwikkeling:

Samenwerking is noodzakelijk om een dekkend netwerk voor al onze leerlingen te waarborgen en te blijven ontwikkelen. Scholen nemen deel aan de overlegstructuren die binnen het SWV aangeboden worden ten behoeve van samenwerking en kennisdeling. Daarnaast nemen scholen actief deel aan netwerken gelieerd aan hun onderwijsinstelling. Tot slot zorgen de scholen zelf actief voor ontwikkeling van kennis en kennisdeling ten behoeve van versterking van de basis.



Ambitie 1

Alle scholen hebben de basisondersteuning op orde.



Doelstelling	Resultaat
Alle V(S)O scholen in ons samenwerkingsverband werken met elkaar samen om de doelen rond passend en inclusiever onderwijs te behalen	<ul style="list-style-type: none"> ▪ Elke VO school beschrijft in zijn schoolgids hoe ze de basisondersteuning in de eigen school vormgeven. ▪ Op elke VO school voldoet de basisondersteuning aan de kwaliteitseisen zoals het SWV gezamenlijk opstelt. ▪ Elke schoollocatie heeft een ontwikkelplan op het vlak van passend en inclusiever onderwijs. ▪ Zie verder thema 3, netwerksamenwerking.
Elke school werkt volgens de principes 'schoolaanwezigheid Twente'.	<ul style="list-style-type: none"> ▪ Elke school heeft een geschoold en actief SAT. ▪ Elke school maakt gebruik van de schoolaanwezigheidskaart. ▪ Elke school maakt frequent een aanwezigheidspyramide. ▪ Er is jaarlijks actieve communicatie richting docenten, leerlingen en ouders over de positieve effecten van schoolaanwezigheid. ▪ Elke school geeft elk kwartaal de 'opvraag thuiszitters' door aan het SWV.
Elke docent is in staat de basisondersteuning vorm te geven in de schoolomgeving.	<ul style="list-style-type: none"> ▪ Elke docent is in staat om verschillende didactische- en pedagogische werkvormen toe te passen. ▪ Elke docent voelt zich competent om de basisondersteuning vorm te geven of weet waar hij deze expertise in de school kan ophalen. ▪ Elke docent ervaart de waardering voor zijn inzet en inbreng om passend en inclusiever onderwijs samen vorm te geven.
Elke havo/vwo-school biedt passende ondersteuning voor (meer)begaafde leerlingen.	<ul style="list-style-type: none"> ▪ Op elke school met een afdeling H/V is relevante kennis over (meer)begaafdheid beschikbaar. ▪ Op elke school met een afdeling H/V zijn de (meer)begaafde leerlingen bekend en worden zij periodiek gemonitord. ▪ Docenten op een school met een afdeling H/V worden periodiek geschoold op het bieden van een passend didactisch en pedagogisch aanbod aan deze doelgroep. ▪ De basisondersteuning die voor (meer)begaafde leerlingen in de klas geboden wordt sluit aan bij de behoefte. ▪ Ouders van (meer) begaafde leerlingen kunnen naar behoefte deelnemen aan Peers4Parents.

Ambitie 2

Elke school heeft eigen mogelijkheden tot extra ondersteuning voor leerlingen die dat nodig hebben en kan, waar nodig, een beroep doen op andere V(S)O scholen.

4.1.2. Extra ondersteuning

Naast de basisondersteuning is op elke school binnen SWV 23-01 VO de mogelijkheid tot extra ondersteuning voor leerlingen die dat nodig hebben. Voor deze leerlingen wordt een ontwikkelingsperspectief plan (OPP) opgesteld. Elke school heeft eigen mogelijkheden die beschreven staan in de schoolgids van de betreffende school. In deze planperiode wordt, wanneer een leerling extra ondersteuning nodig heeft die de eigen school (nog) niet biedt, door de school onderzocht of dit binnen de school ontwikkeld kan worden. Indien dit niet mogelijk of wenselijk is wordt onderzocht, waar nodig met ondersteuning van de collegiaal consultant (CC-er) of een andere V(S)O school (al dan niet tijdelijk) ondersteuning kan bieden. Elke V(S)O school binnen ons SWV staat open voor deze verzoeken en is bereid mee te denken over de meest optimale manier waarop de leerling de benodigde ondersteuning kan krijgen. Hierbij kan onder andere gedacht worden aan het delen van expertise, personeel of een (tijdelijke) plaatsing van de leerling op een andere school.

Op gebied van extra ondersteuning voor sommige leerlingen met kenmerken van (meer)begaafdheid kan HV-Connect tijdelijk een passende plek zijn. Deze voorziening is bedoeld voor leerlingen die minder belastbaar zijn en op didactisch gebied uitdaging nodig hebben. HV-Connect ontwikkelt zich de komende jaren door tot een voltijds voorziening voor leerlingen met (meer)begaafdheidsproblematiek.

Doelstelling	Resultaat
De mogelijkheden tot extra ondersteuning op iedere school zijn duidelijk en vormen een samenhangend geheel.	<ul style="list-style-type: none">De mogelijkheden staan vermeld in de schoolgids van de school en zijn bekend bij het SWV.Met ouders en leerlingen die dat nodig hebben worden gesprekken gevoerd over de wens tot en mogelijkheden voor extra ondersteuning.De ondersteuning is naar behoefte.Medewerkers kennen de mogelijkheden tot extra ondersteuning van hun eigen school.Eventuele lacunes in het dekkend aanbod zijn inzichtelijk en worden naar beste vermogen ingevuld.
Elke leerling met extra ondersteuning heeft een actueel OPP.	<ul style="list-style-type: none">Voor elke leerling die ondersteuning krijgt buiten de basisondersteuning is een actueel OPP beschikbaar, opgesteld met hoorrecht voor de leerling en ondertekend door ouders (zie verder thema 2).Medewerkers zijn bekend met het (opstellen van een) OPP.
Leerlingen die tijdelijk extra ondersteuning op gebied van (meer)begaafdheid nodig hebben kunnen, indien passend, geplaatst worden op HV-Connect.	<ul style="list-style-type: none">Op HV-Connect werkt geschoold personeel op gebied van (meer)begaafdheid.Leerlingen op HV-Connect stromen binnen een jaar uit naar regulier (vervolg)onderwijs.De school van inschrijving blijft actief betrokken bij de leerling.De overdracht bij de overgang naar een andere school verloopt naar wens.

Ambitie 3

Voor iedere leerling die het nodig heeft is specialistische ondersteuning beschikbaar, zo thuisnabij en regulier als mogelijk.

Doelstelling	Resultaat
Het onderwijs voor elke leerling die specialistische ondersteuning nodig heeft wordt zo thuisnabij en regulier als mogelijk aangeboden.	<ul style="list-style-type: none">De ondersteuning wordt aangeboden naar behoefte van leerlingen en ouders.Het deelnamepercentage VSO daalt per jaar met 0,1 %.Er wordt in beeld gebracht welke (doelgroepen) leerlingen buiten ons SWV onderwijs volgen.
Voor leerlingen met angst- en stemmingsproblematiek die schoolweigering laten zien is ondersteuning vanuit/op de Link beschikbaar.	<ul style="list-style-type: none">Behalve ondersteuning op de Link wordt vanuit de Link ook preventievere ondersteuning aangeboden in de school.Ouders van leerlingen van de Link zijn aanwezig op de aangeboden oudertrainingsavonden.De overdracht bij overgang naar de vervolgplek gaat naar wens.

4.1.3. Specialistische ondersteuning

Voor leerlingen waarvoor de geboden basis- en extra ondersteuning niet voldoende is om in ontwikkeling te blijven zijn specialistische expertise en voorzieningen beschikbaar binnen het SWV. Wanneer nog specialistischer ondersteuning nodig is, binnen de regio Twente, wordt samengewerkt met SWV 23-02 VO Twente Oost. Om aan te sluiten bij het doel naar zo thuisnabij en regulier als mogelijk inclusiever onderwijs, ontwikkelen de VSO scholen zich in deze planperiode van gespecialiseerde onderwijscholen naar expertisecentra. Deze centra ondersteunen de reguliere VO scholen naar behoefte, wanneer de situatie daarom vraagt. Verschillende osmose-, symbiose- en inclusietrajecten zijn net gestart of starten in de nabije toekomst. Soms lijkt een plaatsing van de leerling in het VSO de beste optie. Op dit moment betekent dat vaak dat een leerling tot aan het einde van zijn schoolloopbaan op het VSO onderwijs volgt. We verwachten deze planperiode van het VSO dat zij zich, samen met het VO, blijven ontwikkelen en inspannen om een leerling zo regulier als mogelijk te bedienen.

Wanneer een TLV is afgegeven, streven we naar een zo thuisnabij mogelijke plaatsing, waarbij de voorkeur uitgaat naar een school binnen ons SWV. Dit vraagt om tijdige afstemming met alle betrokkenen, waarbij in voorkomende gevallen een onafhankelijk CC-er vanuit het Centrum O&D vroegtijdig ingeschakeld wordt om mee te denken en te adviseren richting zowel ouders, leerling als school, waarbij ook de gemeentekaders worden meegenomen.

Naast de VSO scholen is voor bepaalde leerlingen met angst- en stemmingsproblematiek die schoolweigering laten zien ondersteuning mogelijk vanuit/een plaats beschikbaar op de Link. De Link is een tussenvoorziening van ons SWV met een (boven) regionale functie.



Ambitie 4

Leerlingen en ouders worden gezien en gehoord en hun (informatie)positie wordt versterkt.

Thema 2: Leerling en ouders worden gezien en gehoord

In de afgelopen planperiode is op verschillende manieren gewerkt aan de ambitie om de positie van ouders te versterken, zowel met betrekking tot het beleid van het SWV als de ondersteuning van hun kind. Tijdens de evaluaties van het OP 2019-2023 en de gesprekken met leerlingraden en de OPR blijkt telkens weer dat leerlingen en ouders gezien en gehoord willen worden. Over het algemeen is men tevreden over de communicatie en samenwerking met school, waarbij de mentor het eerste aanspreekpunt is voor de leerlingen en hun ouders. In de basisondersteuning (zie paragraaf 4.1.1) staat beschreven dat alle medewerkers van scholen zich verantwoordelijk voelen voor het daadwerkelijk zien en horen van de leerling en het signaleren van problemen.

Uit onderzoek⁹ blijkt dat met name in de situaties waarin het complex is om passende ondersteuning te bieden ouders en leerlingen minder tevreden zijn over de interactie met de school. Verder wordt aangegeven dat de ondersteuning die geboden wordt niet altijd goed aansluit op de ondersteuningsbehoefte van de leerling en informatie over passend onderwijs op school onvoldoende of slecht vindbaar is, of niet overeen komt met de ondersteuning die in de praktijk gerealiseerd wordt.

In deze planperiode versterken we de (informatie)positie van leerlingen en hun ouders, zodat zij gelijkwaardige samenwerkingspartners zijn.

9 <https://www.seo.nl/publicaties/doelstellingenmonitor-passend-onderwijs/>

Doelstelling	Resultaat
Leerlingen die extra ondersteuning krijgen (en hun ouders) worden betrokken bij het opstellen van het OPP.	<ul style="list-style-type: none"> ▪ Leerlingen hebben hoorrecht over hun OPP. ▪ Ouders worden vanaf het begin betrokken bij het opstellen van het OPP. ▪ Elk OPP is ondertekend door ouders.
Leerlingen en hun ouders worden gezien en gehoord.	<ul style="list-style-type: none"> ▪ Leerlingen en ouders kennen de mentor/coach van de leerling en weten hoe ze met hem in contact komen. ▪ Leerlingen kunnen indien gewenst bij hun mentor/coach aangeven op welke manier zij gezien en gehoord willen worden. ▪ Bij elk gesprek over de leerling wordt de leerling betrokken, waarbij het uitgangspunt is dat de leerling tijdens (een gedeelte van) het gesprek aan tafel zit. Is dit niet mogelijk, dan wordt het gesprek voor- en nabesproken met de leerling. ▪ Voor leerlingen en ouders is de route naar onafhankelijk advies duidelijk.
Het ondersteuningsaanbod van de school staat vermeld in de schoolgids.	<ul style="list-style-type: none"> ▪ Het ondersteuningsaanbod van de school staat vermeld in de schoolgids en komt overeen met de werkelijkheid.
Het SWV heeft een onafhankelijk ouder- en jeugdsteunpunt ingericht.	<ul style="list-style-type: none"> ▪ Er is een (wettelijk verplicht) ouder- en jeugdsteunpunt ingericht, met als functie informeren, ▪ Het ouder- en jeugdsteunpunt is uitdrukkelijk pas aan zet indien sprake is van problemen of vragen die de school overstijgen, ▪ Het ouder- en jeugdsteunpunt is bekend bij ouders en jongeren, ▪ Samen met de SWV-en 23-01 en 23-02 PO en VO wordt onderzocht of naast 'informeren' ook behoefte is aan 'ondersteunen' en 'signaleren' en hoe we dat (wellicht gezamenlijk) in kunnen richten.
Het SWV heeft een transparante klachtenprocedure.	<ul style="list-style-type: none"> ▪ Op de website staat de bezwaren- en klachtenprocedure beschreven die, indien aan de orde, wordt gevolgd.

Thema 3: Duurzaam netwerk

Met een duurzaam netwerk bedoelen we het netwerk van V(S)O scholen en Centrum O&D binnen ons SWV. Hierin zitten professionals die elkaar helpen om passende ondersteuning aan alle leerlingen te bieden. Dat betekent dat scholen (en schoolbesturen) hun kennis, ondersteuningsmogelijkheden en zo nodig medewerkers delen, zodat de ondersteuning van leerlingen goed verloopt. Dit netwerk heeft een intensieve samenwerking met gemeenten en organisaties voor welzijn, jongerenwerk en jeugdhulp, zowel in de regio Twente Noord als in de hele regio Twente. Zo werken we integraal samen aan de opdracht om leerlingen - in een zo inclusief mogelijke situatie - zo thuisbij en regulier als mogelijk onderwijs te bieden en thuiszitters te voorkomen.

Netwerksamenwerking

Om goed te kunnen samenwerken is het elkaar kennen van groot belang. Binnen dit netwerk bouwen we in deze planperiode verder aan de goede relaties op alle niveaus. We faciliteren en/of nemen als SWV deel aan structurele ontmoetingen en overleggen, waaronder ondersteuningscoördinatoren-overleg, brede intervisie van gedragswetenschappers, collegiale visitatie, directeurenoverleg, OPR, een overleg met controllers van de besturen, bestuursvergaderingen, op overeenstemming gerichte overleggen (OOGO's), overleggen met beleidsmedewerkers van de gemeenten op gebied van onderwijs en jeugdhulp, leerplichtambtenaren, onderwijsconsulenten, SWV-en in de regio Twente en regio Oost-Nederland, TB, Samenwerkingsagenda (SWA) en Scheiden zonder Schade. Het doel van deze ontmoetingen is om relevante ontwikkelingen, kansen en risico's tijdig te bespreken en good practices met elkaar te delen om deze verder uit te bouwen. Relevante data en onderbouwde signalen vormen de basis voor de te voeren dialogen.

Ambitie 5

Binnen het netwerk kennen we elkaar, weten we elkaar te vinden en werken we samen om elkaar te versterken.

Doelstelling	Resultaat
Het SWV participeert actief in verschillende overlegorganen.	<ul style="list-style-type: none">▪ Bij overleggen is de agenda en het doel van de te bespreken agendapunten duidelijk.▪ De opbrengst van de overleggen draagt bij aan het behalen van de ambities van het SWV.
Relevante informatie vanuit de scholen, Centrum O&D en andere ketenpartners wordt met elkaar gedeeld.	<ul style="list-style-type: none">▪ We delen nieuws vanuit het SWV en onze ketenpartners op onze website, LinkedIn pagina en in nieuwsbrieven.▪ We wijzen ouders en leerlingen actief op de website en LinkedIn pagina.
We kennen de sterke kanten én ontwikkelpunten van elkaar en dragen ons steentje bij om elkaar te versterken.	<ul style="list-style-type: none">▪ De afgelopen jaren hebben op alle VO scholen collegiale visitaties plaatsgevonden rond een eigen geformuleerde vraag op het gebied van passend onderwijs. De komende planperiode wordt gezocht naar een werkvorm die minder arbeidsintensief is, maar minimaal evenveel oplevert. Daarnaast breiden we de visitaties uit naar de VSO scholen. We streven naar het vormen van drietallen en kwartetten, waarin zowel VO als VSO vertegenwoordigd zijn.▪ Op SWV niveau vinden visitaties plaats binnen de regio Oost-Nederland. Ons SWV levert een actieve bijdrage.▪ Op vraag zijn collega's vanuit andere scholen en Centrum O&D beschikbaar om mee te denken bij het beantwoorden van ondersteuningsvragen. Hiervoor is tijd en ruimte gefaciliteerd.▪ Good practice wordt gedeeld en zo mogelijk verder uitgerold.



Ambitie 6

De medewerkers van onze scholen zijn in staat de basis- en extra ondersteuning op een passende manier vorm te geven.

Ontwikkelactiviteiten

In de vorige paragraaf is de netwerksamenwerking beschreven, waarbij opvalt dat alle relaties ondersteuners zijn die leerlingen buiten de klas (direct of indirect) ondersteunen. Passend onderwijs vindt zoveel mogelijk plaats in de klas. Elke school in ons SWV is zelf verantwoordelijk voor de professionalisering van de medewerkers, zodat expertise daar beschikbaar is waar de meeste impact is: in de klassen. Daarnaast ondersteunt het SWV, vanuit het Centrum O&D, deze professionalisering, in afstemming met SWV PO Twente Noord. We richten ons de komende planperiode voornamelijk op de medewerkers rond het primaire proces: de docenten en hun teamleiders. Hierbij wordt ingezet op de context en de manier waarop de docent daarop in kan spelen om een goed klassenklimaat neer te zetten waar alle leerlingen van kunnen profiteren.

Doelstelling	Resultaat
<p>Professionalisering van de medewerkers is een continue proces, scholing voor medewerkers is beschikbaar.</p>	<ul style="list-style-type: none"> ▪ Scholing voor de eigen medewerkers wordt waar mogelijk opengesteld voor medewerkers van andere besturen. ▪ Vanuit het Centrum O&D wordt de - daar aanwezige - expertise actief gedeeld. ▪ Om de handelingsbekwaamheid van docenten in de klas te versterken zetten we in op 'effectief leerkrachtgedrag bewerkstelligen'. ▪ We onderzoeken de mogelijkheden en de wens tot co-teaching in het V(S)O. In het PO is dit een effectief gebleken interventie. ▪ Medewerkers nemen actief deel aan beschikbare scholing. ▪ Medewerkers delen wat zij hebben geleerd van de gevolgde scholing.
<p>We bieden een integraal ontwikkelaanbod.</p>	<ul style="list-style-type: none"> ▪ Het integraal ontwikkelaanbod werken we verder uit met ketenpartners. ▪ Het SWV is aangesloten bij Autisme Kennisnetwerk Overijssel. De aangeboden workshops en thema-avonden kunnen worden bijgewoond door alle medewerkers, ouders en leerlingen. ▪ Beschikbare scholing wordt tijdig kenbaar gemaakt aan alle ketenpartners.
<p>We ontwikkelen een aanbod zodat de benodigde autonomie, competenties en samenwerkingsrelaties van/ voor docenten om passend onderwijs in de klas te verzorgen optimaal benut worden.</p>	<ul style="list-style-type: none"> ▪ Teamleiders worden ondersteund bij de gewenste (door) ontwikkeling van docenten. ▪ Initiatieven van scholen worden met elkaar gedeeld en (indien passend) uitgerold. ▪ De docent voelt zich gehoord, gezien en ondersteund.

Ambitie 7

Samenwerking met gemeenten en jeugdhulp

Zoals eerder beschreven wordt samen met de gemeenten en andere ketenpartners afgestemd en samengewerkt op verschillende thema's. Niet alleen met de 6 gemeenten van ons SWV, maar ook met de 14 Twentse gemeenten, SWV PO Twente Noord en SWV 23-02 PO en VO. Tijdens deze planperiode wordt vanuit de SWA, samen met de SWV-en in Twente, verder ontwikkeld op de thema's collectief arrangeren, interprofessioneel werken en schoolaanwezigheid. Ook is er aandacht voor de afbouw van de jeugdzorgPlus en de terugkeer van deze jongeren in de regio. Vanuit de TB wordt aandacht gegeven aan het voorkomen van voortijdig schoolverlaten en het ondersteunen van de reguliere uitstroom vanuit VSO/ PrO richting de arbeidsmarkt. Mede geïnspireerd door de Hervormingsagenda Jeugd maken wij als SWV - vanuit een gezamenlijke verantwoordelijkheid met de gemeenten en ketenpartners - deze planperiode de verdere omslag naar preventief werken en een groepsgerichte aanpak met een contextgerichte focus. We werken integraal samen met gemeenten, zorg- en welzijnspartners. We leren van en met elkaar en waarderen en benutten de diversiteit van expertise en invalshoeken. We vormen een sterk lerend netwerk. Het 'grijze gebied' tussen school en zorg wordt zo nodig benoemd. De benodigde afstemming, qua financiering, mag niet ten koste gaan van de ontwikkeling van de leerling. Vanzelfsprekend staat daarbij het belang van de leerling voorop.

Samen met de gemeenten en jeugdhulp streven we naar een dekkend aanbod, zo thuisnabij en regulier als mogelijk. We werken integraal samen vanuit eenzelfde visie.

Doelstelling	Resultaat
SWV, gemeenten en jeugdhulp participeren actief in de SWA en TB en in de verschillende procesteam die (deel) onderwerpen daarvan bespreken en uitvoeren, waarbij elkaar kennen en aanspreken vanzelfsprekend is.	<ul style="list-style-type: none"> De verschillende organisaties zorgen voor continuïteit in de bemensing of een goede overdracht. Er wordt uitvoering gegeven aan de actielijnen in de verschillende overlegorganen. Samen met de scholen en gemeente wordt onderzocht waar een (door)ontwikkeling op gebied van interprofessioneel werken van meerwaarde is en zo nodig (door)gestart.
SWV, betrokken zorg- en welzijnspartners en gemeenten werken vanuit eenzelfde visie aan gezamenlijke doelen.	<ul style="list-style-type: none"> In de voorbereidingsgroep onderwijs-jeugdzorg (VGOJ) wordt verslag gedaan van de ontwikkelingen, acties en resultaten van de verschillende overlegorganen. Er vinden gezamenlijke scholingsdagen plaats over een thema dat verbinding heeft met de ontwikkelagenda's. De mogelijkheden rond preventief en groepsgericht werken worden in de VGOJ verkend en zo mogelijk uitgevoerd. Onderwijs en gemeenten onderzoeken hoe we de gewenste ondersteuning vanuit de verschillende - maar elkaar rakende - verantwoordelijkheden zo optimaal mogelijk inzetten. Het SWV werkt mee aan het versterken van de samenwerking op zorg intensieve scholen, zoals beoogd in de SWA.
De benodigde afstemming qua financiering van 'het grijze gebied' mag niet ten koste gaan van de ontwikkeling/plaatsing van de leerling.	<ul style="list-style-type: none"> Het belang van de leerling staat voorop bij het zoeken naar een passende plek. Wanneer geen consensus wordt gevonden over financiering en/of plaatsing van een leerling vindt een gesprek plaats met alle betrokkenen, waarbij de doorzettingsmacht van iedere aanwezige duidelijk is.
De informatie over de diverse overlegorganen, zorg en jeugdhulp is gemakkelijk vindbaar voor een ieder die dat nodig heeft.	<ul style="list-style-type: none"> De diverse sociale kaarten worden periodiek geüpdatet en onder de aandacht gebracht van stakeholders. De doelen, samenstelling en governance van de diverse overlegorganen zijn duidelijk en inzichtelijk voor alle stakeholders. Een overzicht van alle overlegorganen is beschikbaar.

Ambitie 8

PO, VO en MBO/HBO trekken samen op in de uitdagingen die er liggen om passend en inclusiever onderwijs aan te bieden aan alle jeugdigen.

Samenwerking PO-VO-MBO/HBO

Het PO, VO en MBO/HBO in de hele regio Twente hebben de uitdaging om zo passend en inclusief mogelijk onderwijs te bieden aan alle jeugdigen. Deze planperiode trekken we - meer dan voorheen - gezamenlijk op en delen we vanzelfsprekend kennis en expertise. Op diverse gebieden wordt al samen met het PO ontwikkeld. Denk aan (meer) begaafde leerlingen en het thema schoolaanwezigheid. De gezamenlijke huisvesting van de SWV PO Twente Noord en SWV 23-01 VO heeft hieraan bijgedragen. Voor een perspectiefrijke toekomst voor elke jongere is het van belang dat alle overgangen naar, tussen en vanuit het onderwijs vloeiend en succesvol verlopen. Als PO-VO-MBO/HBO voelen we ons samen verantwoordelijk voor doorgaande leerlijnen en vloeiende overgangen.



Doelstelling	Resultaat
PO, VO en MBO ontwikkelen samen een visie op inclusiever onderwijs in de regio Twente Noord.	<ul style="list-style-type: none"> We gaan samen in dialoog over de manier hoe we vormgeven aan inclusiever onderwijs binnen onze regionale context.
PO, VO en MBO zorgen samen voor vloeiende overgangen en doorgaande leerlijnen voor alle jongeren die een overstap maken, waarbij niet gesproken wordt vanuit 'wij-zij', maar vanuit 'ons'.	<ul style="list-style-type: none"> Leerlingen vanuit het PO met een ondersteuningsbehoefte zijn tijdig in beeld van het VO (school en/of CC-er) met als doel vroegtijdige gezamenlijke interventies in te zetten om een zo regulier en thuisnabije plaatsing in het VO mogelijk te maken. Leerlingen die vanuit het voorbereidend middelbaar beroepsonderwijs (VMBO) een alternatieve route (via het VSO) overwegen - in plaats van de overstap naar het MBO te maken - zijn tijdig in beeld van zowel SWV als MBO om samen te zoeken naar de best passende, zo regulier mogelijke vervolgstap. Leerlingen die doorstromen naar de entree-opleiding zijn tijdig in beeld bij het MBO om - gezamenlijk met het VO - te onderzoeken welke ondersteuning de leerling tot augustus nodig heeft om een succesvolle start op het MBO te kunnen maken.
In gezamenlijkheid wordt gewerkt aan (onderwijs) mogelijkheden om kansengelijkheid te bevorderen.	<ul style="list-style-type: none"> In het kader van preventiever werken wordt onderzocht of (de expertise van) de Link ook van waarde is voor leerlingen vanuit het PO en eventueel MBO (en, indien van waarde, daar ingezet wordt). Het onderwijs voor nieuwkomers in zowel PO als VO onderzoekt welke initiatieven nodig zijn om leerlingen zo passend en regulier mogelijk te blijven bedienen na twee jaar nieuwkomersonderwijs. Met het MBO wordt onderzocht waarom afgeweken wordt van de vervolgstap naar het MBO, waarna gezocht wordt naar eventuele lacunes in het aanbod met als doel die te ontwikkelen.

Thema 4: Advisering ondersteuning

Eén van de wettelijke taken van een SWV is het adviseren over de ondersteuningsbehoeften van leerlingen. Binnen het Centrum O&D hebben we een Dienst Ondersteuning en Expertise (Dienst O&E). Deze Dienst O&E bestaat uit collega's met verschillende achtergronden en specialisaties (o.a. gedragswetenschapper, schoolmaatschappelijk werk, docent) die de scholen (met name de scholen zonder eigen gedragswetenschapper in dienst) adviseren ten aanzien van de ondersteuningsbehoeften van specifieke leerlingen. Belangrijker is echter de opdracht, om alle leerlingen in onze regio te voorzien van een passende, thuisnabije en zo regulier als mogelijke plek in het onderwijs. De Dienst O&E adviseert niet alleen ten aanzien van specifieke leerlingen, maar ze denkt juist ook in bredere zin mee om passend onderwijs vorm te geven en de ambities zoals beschreven in het OP te behalen.

Met ingang van de nieuwe planperiode worden collega's van de Dienst O&E als contactpersoon gekoppeld aan alle V(S)O scholen binnen SWV 23-01 VO. Deze contactpersonen zijn met enige regelmaat zichtbaar in de scholen en denken onafhankelijk, overstijgend, signalerend, verbindend en richtinggevend mee met alle scholen. De contactpersonen vanuit de Dienst O&E zorgen voor de verbinding, het goede gesprek en ondersteuning richting alle leerlingen, collega's én scholen. Via de contactpersonen kunnen scholen een beroep doen op de kennis en expertise van het gehele team van de Dienst O&E, het Centrum én (keten)partners van(uit) het SWV 23-01 VO. Op deze manier wordt de kennis en expertise van alle samenwerkingspartners zo effectief en efficiënt mogelijk benut.

De Dienst O&E denkt signalerend en positief-kritisch mee in de mogelijkheden van een school als onderdeel van het SWV 23-01 VO. Doordat contactpersonen vrijblijvend in de scholen aanwezig zijn en een onafhankelijke positie hebben ten opzichte van alle scholen kunnen ze gevraagd en ongevraagd meedenken om op die manier samen te werken aan de ambities van het SWV 23-01 VO. In deze planperiode wordt onderzocht of de huidige/vernieuwde inrichting van de werkorganisatie van het SWV bijdraagt aan het behalen van de ambities, zoals beschreven in dit OP of dat hierin aanpassingen nodig zijn.

Ambitie 9

Scholen ervaren de meerwaarde van de verbinding en kracht van het SWV om voor alle leerlingen binnen het SWV passend en inclusiever onderwijs mogelijk te maken, zo thuisnabij en regulier als mogelijk.

Doelstelling	Resultaat
De focus vanuit de Dienst O&E ligt op de ondersteuning van de school als onderdeel van het SWV om de doelen zoals beschreven in dit OP te behalen.	<ul style="list-style-type: none">▪ Iedere V(S)O school heeft een contactpersoon vanuit de Dienst O&E en is tevreden over de samenwerking.▪ De school beschrijft welke bijdrage de contactpersoon op de school heeft geleverd aan het behalen van de ambities van het SWV.▪ Contactpersonen beschrijven de successen en kansen van de scholen en verbinden deze met elkaar.
Inrichten van de werkorganisatie op de manier waardoor deze optimaal bijdraagt aan het behalen van de ambities van het SWV.	<ul style="list-style-type: none">▪ Volgende planperiode (2028-2032) is de werkorganisatie ingericht passend bij de uitdagingen in de regio.





Ambitie 10

Het SWV heeft een effectieve aanvraagprocedure TLV VSO/PrO die tevens bijdraagt aan het bereiken van de ambities van het SWV.

Doelstelling	Resultaat
<p>De procedure wordt als minder bureaucratisch en tijdrovend ervaren door de aanvragers.</p>	<ul style="list-style-type: none"> ▪ Betrokkenen zijn tevreden over de administratieve last. ▪ Wanneer meer informatie nodig is om de aanvraag goed te kunnen beoordelen is het mogelijk, om die mondeling toe te lichten, al dan niet tijdens een vergadering van de CvT. ▪ Elke TLV VSO met een bekostigingscategorie 1 (laag) wordt (mits beargumenteerd afgeweken) afgegeven voor de volledige duur van de schoolperiode van de leerling in het VSO (wanneer de leerling H/V niveau volgt geldt dit voor de volledige onderbouw) wanneer de mogelijkheid tot terugkeer naar regulier onderwijs jaarlijks wordt onderzocht.
<p>Leerlingen volgen zo thuisnabij en regulier als mogelijk onderwijs.</p>	<ul style="list-style-type: none"> ▪ Bij een aanvraag vanuit het VO is altijd de mogelijkheid tot VO-VO plaatsing onderzocht en het resultaat daarvan beschreven in de aanvraag. ▪ Bij afgifte TLV wordt zo nodig meegedacht in mogelijkheden tot plaatsing. De leerling wordt gevolgd tot en met een succesvolle plaatsing. ▪ Bij TLV VSO aanvragen vanuit het primair onderwijs is altijd een VO school of een CC-er geconsulteerd (zie verder 4.2.4).
<p>Het SWV heeft een effectieve aanvraagprocedure TLV VSO/PrO.</p>	<ul style="list-style-type: none"> ▪ In het tevredenheidsonderzoek worden alle vragen die te maken hebben met de aanvraagprocedure positief beoordeeld. ▪ De TLV aanvragen worden binnen de wettelijke termijn van acht weken afgerond.

Thema 5: Toekenning TLV's

Zoals beschreven in paragraaf 1.7 is in ons SWV de CvT verantwoordelijk voor het afgeven van TLV's voor VSO en PrO. Deze taak is één van de wettelijke taken van een SWV. Wanneer een leerling gebruik wil maken van het VSO of PrO is een TLV nodig. De procedure rond deze aanvraag staat beschreven op de website (www.swv2301.nl). Ook vanuit de CvT wordt in deze planperiode bijgedragen aan het bereiken van de ambities van het SWV.



Thema 6: Kwaliteitszorg

In de vorige planperiode werd als ambitie genoemd dat het SWV een goed kwaliteitssysteem wilde realiseren met heldere uitgangspunten, monitoring en verantwoording. Kengetallen van onder andere thuiszitters, deelnamepercentages VSO en PrO, aantallen leerlingen in de tussenvoorzieningen en het aantal verwijzingen werden en worden goed bijgehouden en gedeeld. Anders ligt dat op het monitoren van de manier waarop ambities bereikt moeten worden en in hoeverre deze behaald zijn. Hierin moet het SWV een verbeterslag maken. Een eerste aanzet is gedaan in dit OP, waarin zoveel mogelijk meetbare ambities, doelstellingen en oplossingsrichtingen zijn opgenomen. Deze worden concreet uitgewerkt in de jaarplannen en voorzien van streefresultaten, waarbij een PDCA cyclus wordt doorlopen. Zowel het jaarplan als de onderliggende beleidsdocumenten en procedures worden structureel geëvalueerd en bijgesteld als onderdeel van onze kwaliteitscyclus. Verantwoording vindt plaats in kwartaalrapportages, het jaarverslag en in dialoog met elkaar en onze ketenpartners.

Data worden zowel kwalitatief als kwantitatief verzameld, waarbij er aandacht is voor 'het verhaal achter de cijfers'. Zonder de context worden cijfers een doel op zich in plaats van een hulpmiddel om de ambities van het SWV waar te maken. Bij elke voorgestelde interventie wordt de ambitie beschreven, zodat bij eventuele onduidelijkheden rond de te volgen procedures teruggerepen kan worden naar de vraag of de manier van handelen bijdraagt aan het behalen van de ambitie.

Om deze verbeterslag te kunnen maken en te borgen wordt een regiegroep kwaliteit ingericht, die gevraagd en ongevraagd advies geeft over de inrichting en uitvoering van processen rond kwaliteitszorg.

Ambitie 11

Het SWV heeft de kwaliteitszorg op orde met als doel de ambities van het SWV te behalen.

Doelstelling	Resultaat
Het SWV voert een cyclisch en planmatig kwaliteitsbeleid.	<ul style="list-style-type: none"> ▪ Benodigde data en het verhaal achter de cijfers worden op aanvraag en tijdens gesprekken aangeleverd door het bestuur, scholen, Centrum O&D en ketenpartners. ▪ In kwartaalrapportages, jaarverslagen en dialogen wordt de PDCA cyclus beschreven en resultaten vastgesteld/besproken. ▪ Een regiegroep kwaliteit geeft gevraagd en ongevraagd advies over de inrichting en uitvoering van de processen rond kwaliteitszorg.
Het SWV voldoet aan het waarderingskader van de Inspectie van Onderwijs.	<ul style="list-style-type: none"> ▪ Het SWV scoort minimaal een voldoende op alle standaarden zoals vastgesteld in het waarderingskader voor SWV.
Het kwaliteitsbeleid draagt bij aan het behalen van de ambities van het OP.	<ul style="list-style-type: none"> ▪ De beschreven doelstellingen en resultaten worden gemonitord met als doel te bepalen of de beschreven resultaten bijdragen aan het behalen van de ambities.

5

Financiële paragraaf

De onderstaande beleidsrijke meerjarenbegroting is gebaseerd op de situatie ten tijde van het opstellen van dit OP (voorjaar 2024). De komende jaren zijn hierin, onder andere door de verwachte krimp in leerlingaantallen en mogelijke wijzigingen in de bekostigingssystematiek LWOO/PrO (gelden lichte ondersteuning), mogelijk aanpassingen nodig om de ambities van het SWV waar te kunnen blijven maken.



Samenwerkingsverband 23-01 VO

Exploitatie (Bedragen in euro's)

	Realisatie 2022	Begroot 2023	Prognose 2023	Begroting 2024	Begroting 2025	Begroting 2026
3 Baten						
Zware ondersteuning	10.350.000	9.713.000	10.286.000	10.523.322	10.313.194	10.106.369
Lichte ondersteuning VO (regionale ondersteuning)	1.430.000	1.404.000	1.489.000	1.532.774	1.502.168	1.472.043
Lichte ondersteuning VO (ondersteuningsbekostiging lwoo)	11.419.000	11.212.000	11.897.000	12.240.510	11.996.094	11.755.519
Lichte ondersteuning VO (ondersteuningsbekostiging pro)	1.606.000	1.577.000	1.673.000	1.721.482	1.687.108	1.653.274
3.1 Overige baten OCW	173.000	80.000	61.000	142.076	127.067	474
3.2 Overige overheidsbijdragen en -subsidies	-	-	-	-	-	-
3.5 Overige baten	1.177.000	1.037.000	1.231.000	2.021.158	1.809.975	1.707.132
Totaal baten	26.155.000	25.023.000	26.637.000	28.181.323	27.435.605	26.694.810
4 Lasten						
Afdracht zware ondersteuning	9.591.000	9.713.000	10.286.000	10.523.322	10.313.194	10.106.369
Lichte ondersteuning (ondersteuningsbekostiging lwoo)	-	-	-	-	-	-
Lichte ondersteuning (ondersteuningsbekostiging pro)	1.722.000	1.650.000	1.750.000	1.951.462	1.911.520	1.871.578
861 Ondersteuningsbekostiging	146.000	88.000	170.000	113.000	113.000	113.000
866 Management en Organisatie	813.000	489.000	500.000	656.347	612.042	606.442
867 O/T	95.000	119.000	114.000	130.604	130.937	131.270
868 Groeibekostiging	222.000	50.000	-	34.000	34.000	34.000
870 Innovatie	-	100.000	140.000	100.000	-	-
873 Centrum O&D	2.478.000	1.657.000	1.886.000	665.584	678.234	688.621
1009 Saldo LWOO	10.640.000	11.019.000	11.019.000	11.871.908	11.631.964	11.398.593
1015 Hoogbegaafdheid	84.000	-	20.000	158.140	143.240	-
1017 Wel in Ontwikkeling	-	34.000	15.000	15.000	-	-
1031 Twentse Transformatie	45.000	60.000	70.000	203.905	203.905	203.905
1034 De Link	-	-	-	638.958	641.975	651.132
1503 VSV-Subsidie	354.000	265.000	265.000	265.000	265.000	265.000
1522 HV-Connect	19.000	181.000	160.000	98.161	-0	-0
864 Compensatie uitputting zware ondersteuning	-	-	591.000	755.931	756.594	624.900
Totaal lasten	26.209.000	25.425.000	26.986.000	28.181.323	27.435.605	26.694.810
Saldo baten minus lasten	-54.000	-402.000	-349.000	0	0	0
5 Saldo financiële baten en lasten	-5.000	-	-5.000	-	-	-
Exploitatieresultaat	-59.000	€ -402.000	€ -354.000	€ 0	€ 0	€ 0

De programma's zoals benoemd in de begroting dragen bij aan het behalen van de ambities van het SWV. Om beter inzichtelijk te maken welke budgetten gemoeid zijn met bepaalde activiteiten binnen het SWV zijn vanaf 2024 enkele programma's gesplitst. Zo is het Centrum O&D gesplitst in de Link (1034), Twentse Transformatie (1031) en HV-Connect (1522). ICT-kosten, huisvestingslasten en huurkosten zijn op het programma Management en Organisatie (866) verwerkt.

Ons SWV volgt tot op heden de handreiking vangnetregeling GO-scholen zoals landelijk is voorgesteld¹⁰. Deze regeling, bedoeld om het VSO tegemoet te komen indien sprake is van bovenmatige groei in leerlingaantallen ná de teldatum 1 februari, wordt in ons SWV in 2024 tegen het licht gehouden. De insteek is dat de verdeling van gelden die beschikbaar zijn voor passend onderwijs recht doet aan de ondersteuningsbehoefte van alle leerlingen in ons SWV. Wanneer besloten wordt tot het afwijken van de landelijke vangnetbepaling zal de, dan in ons SWV gevolgde, regeling door middel van een link worden geplaatst in dit OP.

De afdracht zware ondersteuningsbekostiging overstijgt door het hoge deelnamepercentage VSO in ons SWV de normatieve bekostiging, waardoor het SWV geen gelden zware ondersteuning meer ontvangt. Het meerdere aan afdracht wordt als 'vermindering bekostiging' van rechtswege in mindering gebracht bij de VO besturen. Het totaal bedrag voor het hele SWV bedraagt circa € 1.060.000 voor 2024. Dit is circa € 83 per VO leerling.

Het positieve resultaat van 2023 tot € 200.000 tot net iets boven de vastgestelde risicoanalyse van € 500.000 wordt in 2023 uitgekeerd naar rato leerlingaantal aan de VO besturen, ter compensatie van de inhouding beschikking uitputting zware ondersteuning (864).

¹⁰ chrome-extension://efaidnbmnnnibpcajpcglclefindmkaj/https://www.steunpuntpassendonderwijs-povo.nl/wp-content/uploads/2021/11/Handreiking-Landelijke-Registratie-tlvs-sbo.pdf

Wanneer ambities uit deze planperiode, met name op gebied van verlagen deelnamepercentage VSO, behaald worden heeft dit een positief effect op de financiële situatie van het SWV. Bij een deelnamepercentage van ongeveer 5% zullen de tekorten op de gelden zware ondersteuning, die nu verhaald worden op de VO besturen, nihil zijn en bij een nóg verder dalend deelnamepercentage zal het SWV gelden zware ondersteuning beleidsrijk in kunnen zetten.

De ontvangen gelden lichte ondersteuning worden naar rato leerlingaantal verdeeld volgens de door het bestuur in 2021 vastgestelde verdeelsleutel 4-3-1, die recht doet aan de gemiddelde ondersteuningsbehoefte van leerlingen die onderwijs ontvangen op BBL, KBL en (G)TL niveau.

Om de voortgang op de ambities in deze planperiode goed te kunnen monitoren wordt deze huidige verdeelsleutel jaarlijks geëvalueerd en maakt een kwalitatieve en kwantitatieve verantwoording over de inzet van de ontvangen middelen vanuit het SWV aan de schoolbesturen onderdeel uit van de kwaliteitscyclus.

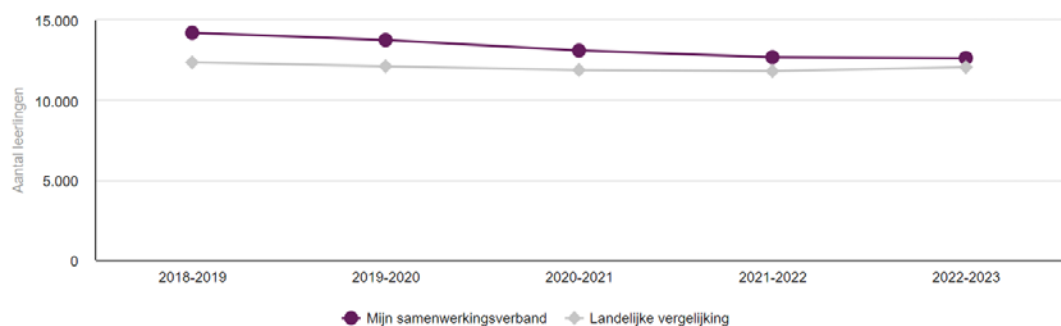


Bijlage 1: Kengetallen

Historie - vmbo/havo/vwo

Wat was de afgelopen jaren het aantal leerlingen op het vmbo, havo of vwo?

☑ Toon filters

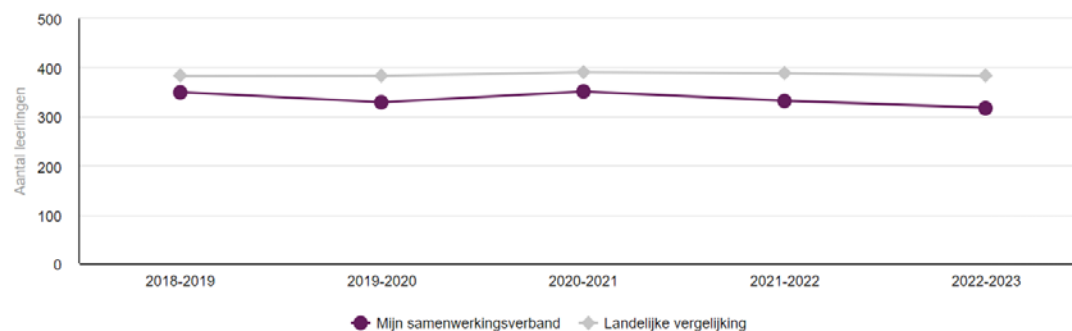


Het aantal leerlingen op het vmbo, havo en vwo bedroeg 14.206 leerlingen in 2018. In 2022 bedroeg dit 12.617 leerlingen.

Het aantal leerlingen op het ProO bedroeg 350 leerlingen in 2018. In 2022 bedroeg dit 318 leerlingen.

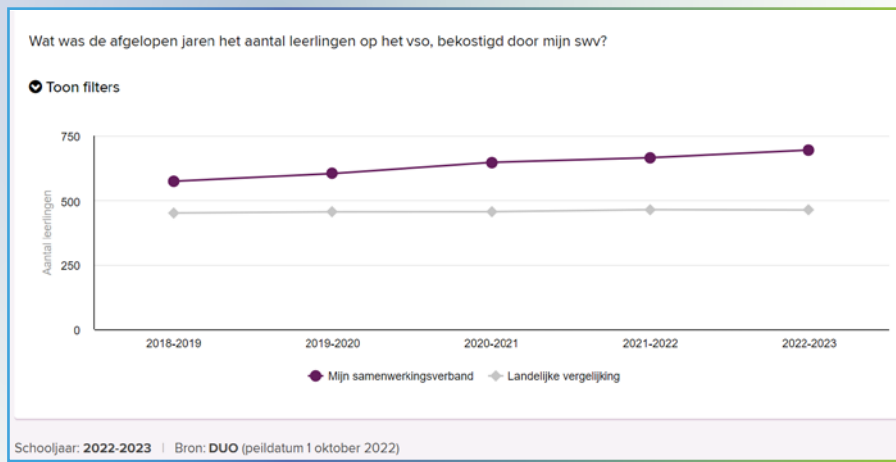
Historie - Praktijkonderwijs (pro)

Wat was de afgelopen jaren het aantal leerlingen op het pro?



Schooljaar: 2022-2023 | Bron: DUO (peildatum 1 oktober 2022)

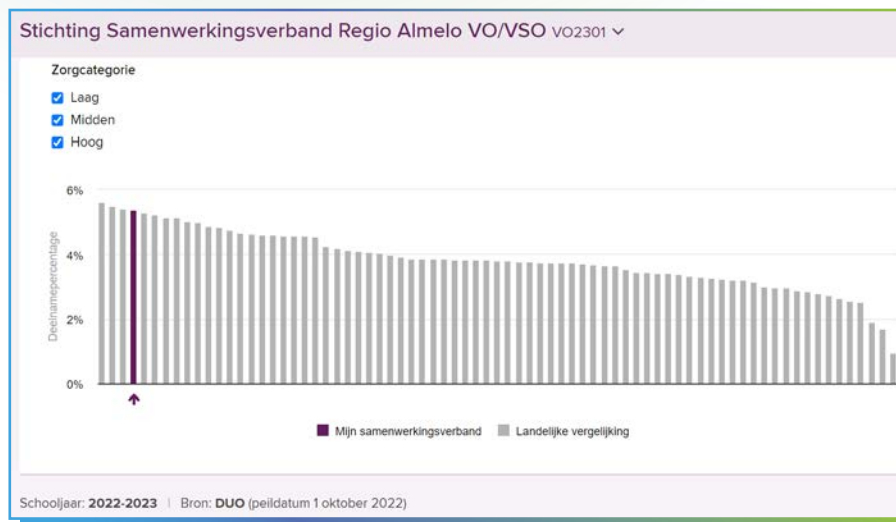
Kengetallen



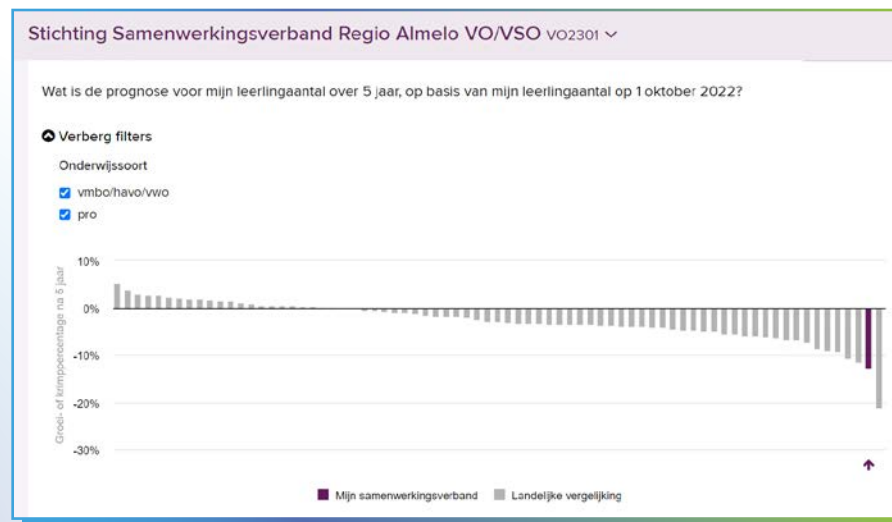
Het aantal leerlingen op het VSO, bekostigd door SWV 23-01 VO bedroeg 474 leerlingen in 2018. In 2022 bedroeg dit 695 leerlingen.



Het deelnamepercentage PrO in 2022 bedroeg 2,46%.



Het deelnamepercentage VSO in 2022 bedroeg 5,37%.



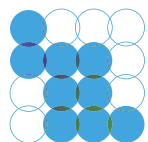
De prognose voor het leerlingaantal over 5 jaar, op basis van het leerlingaantal van 01-10-2022, is 11.400 leerlingen. Een krimp van 12,68%.

Bijlage 2: Gebruikte afkortingen

BBL	basis beroepsgerichte leerweg
CC-er	collegiaal consulent
Centrum O&D	centrum voor onderwijs en dienstverlening
CvT	commissie van toewijzing
Dienst O&E	dienst voor ondersteuning en expertise
DO	directeurenoverleg
GGD	gemeentelijke gezondheidsdienst
GO-scholen	gespecialiseerd onderwijs-scholen
(G)TL	(gemengde) theoretische leerweg
HB	hoogbegaafdheid
H/V	havo/vwo
ISK	internationale schakelklas
KBL	kaderberoepsgerichte leerweg
LWOO	leerweg ondersteunend onderwijs
MBO	middelbaar beroepsonderwijs
MR-p	medezeggenschapsraad personeel
OOGO	op overeenstemming gericht overleg
OP	ondersteuningsplan
OPP	ontwikkelingsperspectief plan
OPR	ondersteuningsplanraad
PDCA cyclus	plan do check act cyclus
PO	primair onderwijs
PrO	praktijkonderwijs
SAT	schoolaanwezigheid-teams
SWA	samenwerkingsagenda
SWV	samenwerkingsverband
TB	Twentse Belofte
TLV	toelaatbaarheidsverklaring
VGOJ	voorbereidingsgroep onderwijs-jeugdzorg
VO	voortgezet onderwijs

VSO	voortgezet speciaal onderwijs
VSV	voortijdig schoolverlater
WMS	wet medezeggenschap op scholen





SWV 23-01

Passend Onderwijs VO

Regio Almelo

Stichting SWV regio Almelo VO/VSO
Valeriusstraat 183, 7604 CM Almelo
Telefoon 0546-834200
info@swv2301.nl ■ www.swv2301.nl